



eko-precyzja



**ANALIZA STANU GOSPODARKI ODPADAMI
KOMUNALNYMI NA TERENIE MIASTA I GMINY
MIĘDZYBÓRZ ZA ROK 2025**

MIĘDZYBÓRZ 2026



Wykonawca:

Zakład Analiz Środowiskowych Eko-precyzja

43-450 Ustroń ul. Sikorskiego 10

tel. +48 512 110 314; fax (33) 487 63 98

biuro@eko-precyzja.eu



eko-precyzja

SPIS TREŚCI

1. Wprowadzenie	4
1.1. Położenie i podział administracyjny.....	4
1.2. Cel i podstawowe założenia opracowania.....	4
1.3. Zakres opracowania	6
1.4. Podstawy prawne	6
1.5. Uchwały przyjęte przez Radę Miejską w Międzybórz	7
2. System gospodarowania odpadami	8
2.1. Źródła odpadów.....	8
2.2. Postępowanie z odpadami na terenie Gminy Międzybórz	8
2.2.1. Punkt Selektywnej Zbiórki Odpadów Komunalnych (PSZOK)	10
2.2.2. Informacje dotyczące zebranych odpadów komunalnych.....	12
3. Ilość zebranych odpadów	13
4. Możliwości przetwarzania odpadów komunalnych	16
4.1 Odpady zmieszane.....	19
4.2. Odpady ulegające biodegradacji	19
4.3. Pozostałe odpady zebrane selektywnie, nieulegające biodegradacji	20
4.4. Odebrane, zebrane i magazynowane odpady komunalne	21
5. Wymagane poziomy recyklingu	21
6. Liczba mieszkańców objęta systemem gospodarki odpadami komunalnymi.....	25
7. Analiza finansowa systemu gospodarki odpadami	26
8. Problemy w funkcjonowaniu systemu gospodarowania odpadami komunalnymi na terenie gminy	27
9. Potrzeby inwestycyjne	27
10. Analiza porównawcza	27
11. Edukacja ekologiczna	29
12. Podsumowanie i wnioski	29
13. Co nowego od 2025 r.?	31
SPIS TABEL.....	32
SPIS RYSUNKÓW	32

Wykaz skrótów

b.d.	Brak danych
Art.	Artykuł
ASGOK	Analiza Stanu Gospodarki Odpadami Komunalnymi
BDO	Baza Danych o Produktach i Opakowaniach oraz o Gospodarce Odpadami
GUS	Główny Urząd Statystyczny
ITPOK	Instalacja termicznego przetwarzania odpadów komunalnych
JST	Jednostka samorządu terytorialnego
KPGO	Krajowy Plan Gospodarki Odpadami
KPZPO	Krajowy program zapobiegania powstawaniu odpadów
MBP	Instalacja mechaniczno-biologicznego przetwarzania odpadów
NFOŚiGW	Narodowy Fundusz Ochrony Środowiska i Gospodarki Wodnej
POKzA	Program Oczyszczania Kraju z Azbestu
PSZOK	Punkt Selektywnej Zbiórki Odpadów Komunalnych
RIPOK	Regionalna Instalacja Przetwarzania Odpadów Komunalnych
UE	Unia Europejska
Ust.	Ustęp
WFOŚiGW	Wojewódzki Fundusz Ochrony Środowiska i Gospodarki Wodnej
ZFŚS	Zakładowy Fundusz Świadczeń Socjalnych
ZGK	Zakład Gospodarki Komunalnej
ZZO	Zakład Zagospodarowania Odpadów

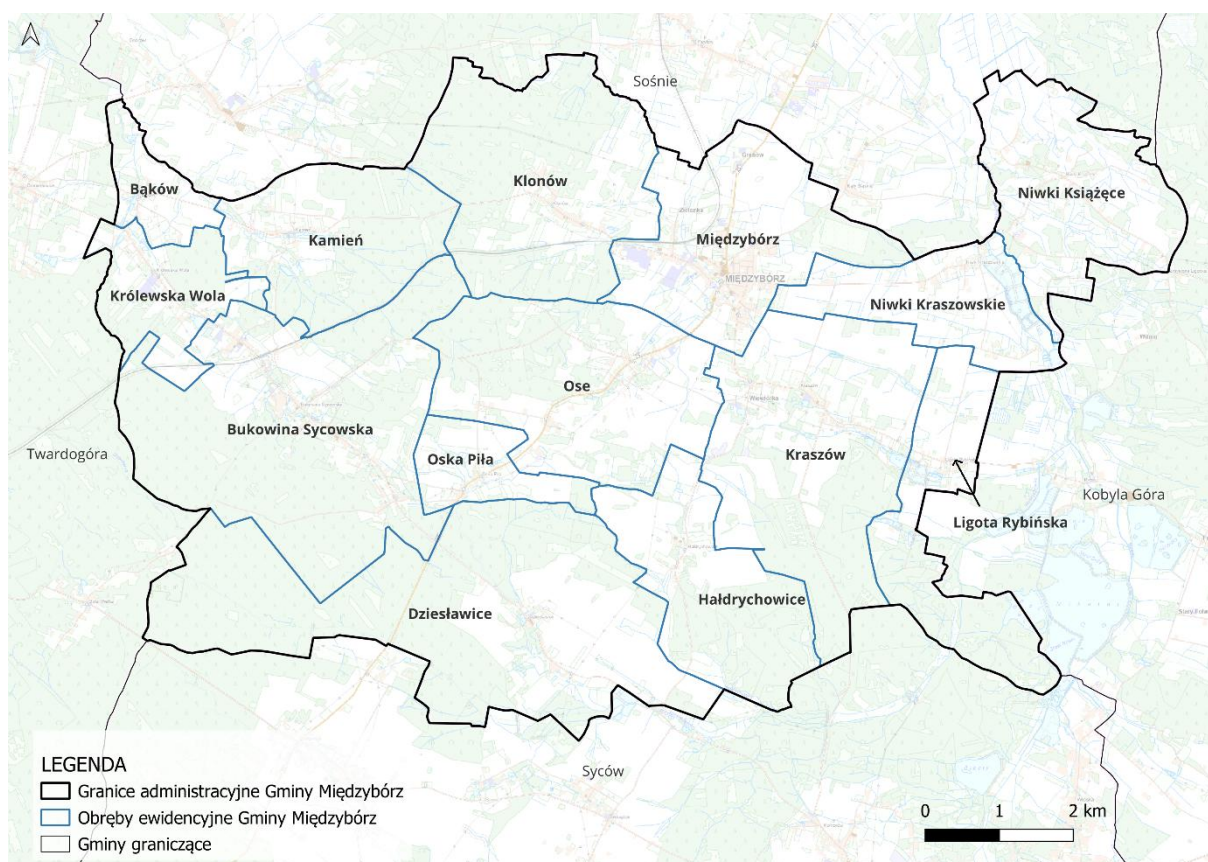
1. Wprowadzenie

1.1. Położenie i podział administracyjny



Gmina Międzybórz leży w północno-wschodniej części województwa dolnośląskiego, pomiędzy pasmem Wzgórz Trzebnickich i obszarem Stawów Milickich od zachodu oraz pasmem Wzgórz Ostrzeszowskich od wschodu. Obszar Gminy obejmuje fragmenty Wzgórz Twardogórskich oraz Obniżenia Sycowskiego. Administracyjnie Gmina należy do powiatu oleśnickiego i graniczy z następującymi gminami:

- od południa - z gminą Syców,
- od zachodu - z gminą Twardogóra,
- od północy - z gminą Sośnie,
- od wschodu - z gminą Kobyla Góra.



Rysunek 1. Położenie i podział administracyjny Gminy Międzybórz

źródło: opracowanie własne

1.2. Cel i podstawowe założenia opracowania



Zgodnie z art 3 ust. 2 pkt 10 oraz art. 9tb ust. 1 Ustawy z dnia 13 września 1996 r. o utrzymaniu czystości i porządku w gminach (Dz.U. z 2025 r. poz. 733) gminy mają obowiązek dokonać corocznej analizy stanu gospodarki odpadami komunalnymi, w celu weryfikacji możliwości technicznych i organizacyjnych gminy w zakresie gospodarowania odpadami komunalnymi.

Zgodnie z przepisami, analiza stanu gospodarki odpadami komunalnymi powstaje na podstawie sprawozdań złożonych przez podmioty odbierające odpady komunalne od właścicieli nieruchomości, podmioty prowadzące punkty selektywnego zbierania odpadów komunalnych oraz rocznego sprawozdania z realizacji zadań z zakresu gospodarowania odpadami komunalnymi oraz innych dostępnych danych wpływających na koszty systemu gospodarowania odpadami komunalnymi.

Analizę stanu gospodarki odpadami komunalnymi przeprowadza się w terminie do dnia 30 kwietnia za poprzedni rok kalendarzowy i udostępnia na stronie podmiotowej Biuletynu Informacji Publicznej urzędu gminy.

Analiza ta ma zweryfikować możliwości techniczne i organizacyjne gminy w zakresie gospodarowania odpadami komunalnymi w szczególności:

- możliwości przetwarzania niesegregowanych (zmieszanych) odpadów komunalnych, bioodpadów stanowiących odpady komunalne oraz przeznaczonych do składowania pozostałości z sortowania odpadów komunalnych i pozostałości z procesu mechaniczno-biologicznego przetwarzania niesegregowanych (zmieszanych) odpadów komunalnych;
- potrzeby inwestycyjne związane z gospodarowaniem odpadami komunalnymi;
- koszty poniesione w związku z odbieraniem, odzyskiem, recyklingiem i unieszkodliwianiem odpadów komunalnych w podziale na wpływy, wydatki i nadwyżki z opłat za gospodarowanie odpadami komunalnymi;
- liczbę mieszkańców;
- liczbę właścicieli nieruchomości, którzy nie zawarli umowy, o której mowa w art. 6 ust. 1, w imieniu, których gmina powinna podjąć działania, o których mowa w art. 6 ust. 6-12;
- ilość odpadów komunalnych wytwarzanych na terenie gminy;
- ilość niesegregowanych (zmieszanych) odpadów komunalnych i bioodpadów stanowiących odpady komunalne, odbieranych z terenu gminy oraz przeznaczonych do składowania pozostałości z sortowania odpadów komunalnych i pozostałości z procesu mechaniczno-biologicznego przetwarzania niesegregowanych (zmieszanych) odpadów komunalnych;
- uzyskane poziomy przygotowania do ponownego użycia i recyklingu odpadów komunalnych;
- masę odpadów komunalnych wytworzonych na terenie gminy przekazanych do termicznego przekształcania oraz stosunek masy odpadów komunalnych przekazanych do termicznego przekształcania do masy odpadów komunalnych wytworzonych na terenie gminy.

Głównym celem analizy jest dostarczenie niezbędnych informacji dla stworzenia efektywnego systemu gospodarki odpadami komunalnymi.

1.3. Zakres opracowania



Niniejsza *Analiza Stanu Gospodarki Odpadami Komunalnymi na terenie Miasta i Gminy Międzybórz za rok 2025* zawiera:

1. Opis systemu gospodarowania odpadami na terenie Miasta i Gminy Międzybórz w 2025 roku.
2. Ilość zebranych oraz wytworzonych odpadów komunalnych na terenie Miasta i Gminy Międzybórz w 2025 roku.
3. Możliwości przetwarzania zmieszanych odpadów komunalnych, odpadów zielonych oraz pozostałości z sortowania odpadów komunalnych przeznaczonych do składowania w roku 2025.
4. Liczbę mieszkańców objętą systemem gospodarki odpadami komunalnymi na terenie Miasta i Gminy Międzybórz w 2025 roku.
5. Osiągnięte poziomy recyklingu, przygotowania do ponownego użycia i odzysku poszczególnych frakcji odpadów w 2025 roku.
6. Analizę finansową systemu gospodarki odpadami komunalnymi na terenie Miasta i Gminy Międzybórz w 2025 roku.
7. Potrzeby inwestycyjne związane z funkcjonowaniem systemu gospodarki odpadami komunalnymi na terenie Miasta i Gminy Międzybórz w latach 2026-2028.
8. Analizę porównawczą systemu gospodarki odpadami komunalnymi na terenie Miasta i Gminy Międzybórz obejmującą okres 2021 – 2025.
9. Działania edukacyjne z zakresu gospodarowania odpadami realizowanymi w 2025 roku.
10. Podsumowanie i wnioski.

1.4. Podstawy prawne



Podstawę funkcjonowania systemu gospodarki odpadami komunalnymi na terenie gminy Międzybórz w roku 2025 stanowią obowiązujące w tym okresie akty prawne:

Ustawy:

- ustawa z dnia 13 września 1996 r. o utrzymaniu czystości i porządku w gminach (Dz.U. z 2025 r. poz. 733);
- ustawa z dnia 14 grudnia 2012 r. o odpadach (Dz.U.2023.1587 z późn. zm.);
- ustawa z dnia 27 kwietnia 2001 r. Prawo ochrony środowiska (Dz.U. z 2025 r. poz. 647 z późn. zm.).

Rozporządzenia:

- rozporządzenie Ministra Klimatu z dnia 2 stycznia 2020 r. w sprawie katalogu odpadów (Dz. U. z 2020 r. poz. 10);
- rozporządzenie Ministra Środowiska z dnia 11 stycznia 2013 r. w sprawie szczegółowych wymagań w zakresie odbierania odpadów komunalnych od właścicieli nieruchomości (Dz. U z 2013 r. poz. 122);
- rozporządzenie Ministra Środowiska z dnia 15 grudnia 2017 r. w sprawie poziomów ograniczenia składowania masy odpadów komunalnych ulegających biodegradacji (Dz. U. z 2017 r. poz. 2412);

- rozporządzenie Ministra Klimatu i Środowiska w sprawie sposobu obliczania poziomów przygotowania do ponownego użycia i recyklingu odpadów komunalnych (Dz.U. z 2021 r. poz. 1530).

Wykorzystywano również poniższe dokumenty strategiczne:

- Krajowy plan gospodarki odpadami 2028
Uchwała nr 96 Rady Ministrów z dnia 12 czerwca 2023 r. w sprawie Krajowego planu gospodarki odpadami 2028.
- Plan Gospodarki Odpadami dla Województwa Dolnośląskiego
Uchwała Sejmiku Województwa Dolnośląskiego Nr XVII/415/25 z 12 czerwca 2025 r. w sprawie uchwalenia Wojewódzkiego Planu Gospodarki Odpadami dla Województwa Dolnośląskiego na lata 2023-2028 z perspektywą do 2032 r.

1.5. Uchwały przyjęte przez Radę Miejską w Międzybórze



Rada Miejska w Międzybórze przyjęła następujące uchwały związane z systemem gospodarki odpadami komunalnymi, które obowiązywały w 2025 roku:

- *Uchwała Nr XXII/156/2020 Rady Miejskiej w Międzybórze z dnia 26 listopada 2020 r. w sprawie regulaminu utrzymania czystości i porządku na terenie Miasta i Gminy Międzybórz,*
- *Uchwała Nr IX/37/2024 Rady Miejskiej w Międzybórze z dnia 27 listopada 2024 r. w sprawie określenia terminu, częstotliwości i trybu uiszczania opłaty za gospodarowanie odpadami komunalnymi,*
- *Uchwała Nr VIII/32/2024 Rady Miejskiej w Międzybórze z dnia 30 października 2024 r. w sprawie pokrycia części kosztów gospodarowania odpadami komunalnymi z dochodów własnych niepochodzących z pobranej opłaty za gospodarowanie odpadami komunalnymi,*
- *Uchwała Nr IX/41/2024 Rady Miejskiej w Międzybórze z dnia 27 listopada 2024 r. w sprawie wyboru metody ustalenia opłaty za gospodarowanie odpadami komunalnymi, ustalenia stawki opłaty oraz określenie stawki podwyższonej dla nieruchomości zamieszkałych na terenie Miasta i Gminy,*
- *Uchwała Nr IX/40/2024 Rady Miejskiej w Międzybórze z dnia 27 listopada 2024 r. w sprawie szczegółowego sposobu i zakresu świadczenia usług w zakresie odbierania odpadów komunalnych od właścicieli nieruchomości i zagospodarowania tych odpadów, w zamian za uiszczoną przez właściciela nieruchomości opłatę za gospodarowanie odpadami komunalnymi*
- *Uchwała Nr IX/39/2024 Rady Miejskiej w Międzybórze z dnia 27 listopada 2024 r. w sprawie uchwalenia regulaminu utrzymania czystości i porządku na terenie Miasta i Gminy.*

2. System gospodarowania odpadami

2.1. Źródła odpadów



W myśl ustawy o odpadach z dnia 14 grudnia 2012 r. (Dz.U.2023.1587 z późn. zm.) odpady komunalne zostały zdefiniowane, jako odpady powstające w gospodarstwach domowych, z wyłączeniem pojazdów wycofanych z eksploatacji, a także odpady niezawierające odpadów niebezpiecznych pochodzące od innych wytwórców odpadów, które ze względu na swój charakter lub skład są podobne do odpadów powstających w gospodarstwach domowych.

Odpady komunalne na terenie Miasta i Gminy Międzybórz powstają głównie w gospodarstwach domowych, ale również na terenach nieruchomości niezamieszkałych, jak: obiekty użyteczności publicznej (ośrodek zdrowia, szkoła, przedszkola) oraz infrastruktury (handel, obiekty turystyczne, usługi). Są to także odpady z terenów otwartych, takie jak: odpady z koszy ulicznych, zmiotki z dróg oraz placów.

2.2. Postępowanie z odpadami na terenie Gminy Międzybórz



Odpady komunalne z terenu Miasta i Gminy Międzybórz odbierane są w postaci zmieszanej i selektywnej. Zgodnie z *Regulaminem utrzymania czystości i porządku na terenie Miasta i Gminy Międzybórz w 2025 roku* prowadzona była zbiórka następujących frakcji odpadów:

- 1) papier;
- 2) szkło;
- 3) metale;
- 4) tworzywa sztuczne;
- 5) odpady opakowaniowe wielomateriałowe;
- 6) bioodpady;
- 7) popiół;
- 8) meble i inne odpady wielkogabarytowe;
- 9) zużyty sprzęt elektryczny i elektroniczny;
- 10) przeterminowane leki i chemikalia;
- 11) odpady niebezpieczne;
- 12) zużyte baterie i akumulatory;
- 13) zużyte opony;
- 14) odpady budowlane i rozbiórkowe;
- 15) odpady tekstyliów i odzieży;
- 16) odpady niekwalifikujące się do odpadów medycznych powstałych w gospodarstwie domowym w wyniku przyjmowania produktów leczniczych w formie iniekcji i prowadzenia monitoringu poziomu substancji we krwi, w szczególności igieł i strzykawek;
- 17) niesegregowanych (zmieszanych) odpadów komunalnych - frakcji występującej przy prawidłowej selektywnej zbiórce tzw. odpadów resztkowych, pozostałości po segregacji lub odpadów odebranych od właściciela nieruchomości w przypadku nieprawidłowej selekcji odpadów.

Poniżej przedstawiono sposób postępowania z poszczególnymi frakcjami odpadów komunalnych na terenie Miasta i Gminy Międzybórz.

Tabela 1. Sposób postępowania z poszczególnymi rodzajami odpadów komunalnych na terenie Miasta i Gminy Międzybórz w 2025 roku

RODZAJ ODPADÓW	SPOSÓB POSTĘPOWANIA
NIESEGREGOWANE (ZMIESZANE) ODPADY KOMUNALNE	<p>Niesegregowane (zmieszane) odpady komunalne należy umieszczać w pojemnikach koloru czarnego lub ocynkowane oznaczone napisem „Odpady zmieszane”.</p> <p>Ustala się następującą częstotliwość pozbywania się odpadów niesegregowanych (zmieszanych) gromadzonych w pojemnikach na terenie nieruchomości, z częstotliwością nie rzadziej niż raz na dwa tygodnie z tym, że w zabudowie wielolokalowej w okresie od 1 kwietnia do 30 listopada raz na tydzień.</p>
ODPADY ULEGAJĄCE BIODEGRADACJI	<p>Bioodpady należy umieszczać w workach lub pojemnikach koloru brązowego oznaczone napisem „Bio”.</p> <p>Bioodpady powinny być w miarę możliwości kompostowane przez właścicieli nieruchomości budynków jednorodzinnych we własnym zakresie lub gromadzone w workach lub pojemnikach przeznaczonych do tego typu odpadów.</p> <p>Ustala się następującą częstotliwość pozbywania się bioodpadów zebranych na terenie nieruchomości z częstotliwością raz w miesiącu, z tym że w budynkach mieszkalnych jednorodzinnych w okresie od 1 kwietnia do 30 listopada raz na dwa tygodnie, natomiast w zabudowie wielolokalowej w okresie od 1 kwietnia do 30 listopada raz na tydzień.</p>
PAPIER	<p>Papier należy umieszczać w workach lub pojemnikach koloru niebieskiego oznaczone napisem „Papier”.</p> <p>Ustala się następujące pojemności pojemników oraz worków do zbierania odpadów: worki o pojemności od 60 l do 120 l; pojemniki o pojemności od 60 l do 1100 l.</p> <p>Ustala się następującą częstotliwość pozbywania się papieru gromadzonego w workach lub pojemnikach na terenie nieruchomości z częstotliwością nie rzadziej niż raz na kwartał.</p>
METALE I TWORZYWA SZTUCZNE	<p>Metale, tworzywa sztuczne oraz opakowania wielomateriałowe należy umieszczać w workach lub pojemnikach koloru żółtego oznaczone napisem „Metale i tworzywa sztuczne”.</p> <p>Ustala się następującą częstotliwość pozbywania się tworzyw sztucznych, metali i opakowań wielomateriałowych gromadzonych w workach lub pojemnikach na terenie nieruchomości z częstotliwością nie rzadziej niż raz na miesiąc.</p>
SZKŁO	<p>Szkło należy umieszczać w workach lub pojemnikach koloru zielonego oznaczone napisem „Szkło”.</p> <p>Ustala się następującą częstotliwość pozbywania się szkła gromadzonego we workach lub pojemnikach gromadzonych na terenie nieruchomości z częstotliwością nie rzadziej raz na dwa miesiące.</p>
PRZETERMINOWANE LEKI	<p>Przeterminowane leki można umieszczać także w pojemnikach do tego celu przeznaczonych ustawionych na terenie aptek oraz do Urzędu Miasta i Gminy Międzybórz, ul. Kolejowa 13.</p>
POPIÓŁ	<p>Popiół należy umieszczać w pojemnikach koloru czarnego lub szarego z napisem „Popiół”.</p>

RODZAJ ODPADÓW	SPOSÓB POSTĘPOWANIA
	Ustala się następującą częstotliwość pozbywania się popiołu – w okresie od października do maja – nie rzadziej niż raz na cztery tygodnie.
ZUŻYTY SPRZĘT ELEKTRYCZNY I ELEKTRONICZNY	Zużyty sprzęt elektryczny i elektryczny należy przekazywać do PSZOK lub podczas zorganizowanych zbiórek tego typu odpadów.
ZUŻYTE OPONY	Zużyte opony należy przekazywać do PSZOK.
MEBLE I INNE ODPADY WIELKOGABARYTOWE	Odpady wielkogabarytowe, w tym meble i materace należy przekazywać do PSZOK lub podczas zorganizowanych zbiórek tego typu odpadów.

źródło: Uchwała Nr IX/39/2024 Rady Miejskiej w Międzybórz z dnia 27 listopada 2024 r. w sprawie uchwalenia regulaminu utrzymania czystości i porządku na terenie Miasta i Gminy Międzybórz

Ustala się następujące pojemności pojemników oraz worków do zbierania odpadów:

- 1) worki o pojemności od 60 l do 120 l;
- 2) pojemniki o pojemności od 60 l do 1100 l;
- 3) kontenery o pojemności od 3 500 l;
- 4) kosze uliczne o pojemności od 30 l do 60 l;
- 5) przydomowe kompostowniki.

Ustala się minimalną pojemność pojemników przeznaczonych do zbierania odpadów komunalnych od właścicieli nieruchomości, na których zamieszkują mieszkańcy w sposób następujący:

- 1) pojemnik o pojemności 110 l lub 120 l jeżeli z pojemnika korzysta do 4 osób;
- 2) pojemnik o pojemności 240 l, jeżeli z pojemnika korzysta od 5 osób do 7 osób;
- 3) pojemnik o pojemności 240 l i pojemnik dodatkowy o pojemności dostosowanej do rzeczywistych potrzeb, jeżeli z pojemnika korzysta więcej niż 7 osób;
- 4) pojemnik o pojemności 1100 l dla budynków wielolokalowych, w ilości dostosowanej do rzeczywistych potrzeb.

2.2.1. Punkt Selektywnej Zbiórki Odpadów Komunalnych (PSZOK)

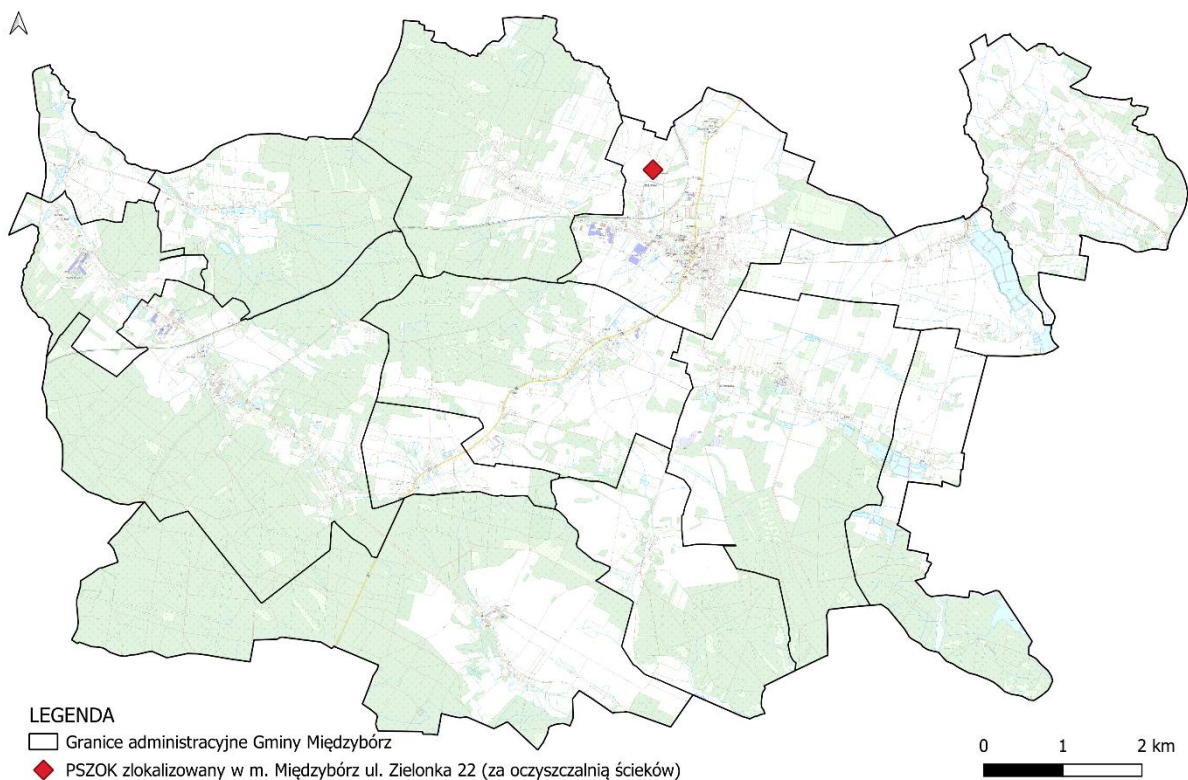


Na terenie Miasta i Gminy Międzybórz funkcjonuje Punkt Selektywnej Zbiórki Odpadów Komunalnych (PSZOK). PSZOK mieści się przy ul. Zielonka 22 (za oczyszczalnią ścieków) w Międzybórz. Dostarczone odpady nie mogą być zmieszane, ani zanieczyszczone innymi odpadami. Odpady dostarczone do PSZOK muszą być posegregowane.

PSZOK przyjmuje nieodpłatnie:

- zużyty sprzęt elektryczny i elektryczny (np. zużyte lub niesfunkcjonujące sprzęty RTV i AGD w tym:
 - ekrany, monitory, laptopy, komputery, drukarki, odkurzacze, żelazka, czajniki, sprzęty wideo, pralki, lodówki itp.) - w każdej ilości,
- zużyte baterie i akumulatory - w każdej ilości,
- odpady niebezpieczne w szczególności:
 - farby, tusze, farby drukarskie, kleje, lepiszcza, żywice zawierające substancje niebezpieczne (np. opakowania po farbach malarskich i drukarskich,

- opakowania po rozpuszczalnikach i innych detergentach, tonery) - w każdej ilości,
- o lampy fluorescencyjne i inne odpady zawierające rtęć w tym świetlówki (np. proste lampy fluorescencyjne, kompaktowe lampy fluorescencyjne, diody elektroluminescencyjne (LED) - w każdej ilości,
- zużyte opony z wyłączeniem opon rolniczych i ciężarowych (np. opony od pojazdów osobowych, rowerów, motorowerów) - 8 szt. na rok od nieruchomości,
- odpady wielkogabarytowe (np. meble, fotele, krzesła, stoły, szafki, szafy, plastikowe meble ogrodowe, wanienki dla dzieci, dywany i wykładziny, wózki dziecięce, rowery, materace, drzwi i ramy okienne) - w każdej ilości,
- odpady budowlane i rozbiórkowe w szczególności:
 - o gruz ceglany - w ilości 500 kg na rok od nieruchomości,
 - o gruz betonowy - w ilości 500 kg na rok od nieruchomości,
 - o odpady innych elementów ceramicznych i elementów wyposażenia - w ilości 500 kg na rok od nieruchomości,
 - o usunięte tynki, tapety, okleiny - w ilości 500 kg na rok od nieruchomości,
 - o zmieszane odpady z remontów (np. odpad zawierający folię malarską, profile metalowe, worki po materiałach budowlanych, panele) - w ilości 500 kg na rok od nieruchomości,
 - o zmieszane odpady z betonu, gruzu ceglanego, odpadowych materiałów ceramicznych i elementów wyposażenia (np. odpad zanieczyszczony ceramiką, elementami ceramiki, siatka montażowa z klejem i tynkiem, kawałki płyt gipsowo-kartonowych, styropian, wełna mineralna) - w ilości 500 kg na rok od nieruchomości,
- bioodpady - w każdej ilości,
- odpady zielone - w każdej ilości,
- odzież i tekstylia - w każdej ilości,
- przeterminowane leki i chemikalia - w każdej ilości,
- odpady niekwalifikujące się do odpadów medycznych powstałych w gospodarstwie domowym w wyniku przyjmowania produktów leczniczych w formie iniekcji i prowadzenia monitoringu poziomu substancji we krwi, w szczególności igły i strzykawki - w każdej ilości,
- papier w tym tektura, opakowania z papieru i tektury (np. kartony, tektura, czasopisma, książki) - w każdej ilości,
- tworzywa sztuczne i metale, w tym odpady opakowaniowe z metali, tworzyw sztucznych, wielomateriałowe, (np. butelki plastikowe, kapsle i zakrętki od słoików, plastikowe opakowania, torebki i worki foliowe, kartony po mleku/sokach, puszki po żywności, folię aluminiową) - w każdej ilości,
- szkło, w tym odpady opakowaniowe ze szkła (np. szklane butelki, szklane słoiki bez nakrętek, szklane opakowania po żywności i kosmetykach) - w każdej ilości.



Rysunek 2. Lokalizacja PSZOK na terenie Gminy Międzybórz

źródło: opracowanie własne

2.2.2. Informacje dotyczące zebranych odpadów komunalnych



Zgodnie z art. 3 ust. 1 pkt 7 ustawy z dnia 14 grudnia 2012 r. o odpadach (Dz.U.2023.1587 z późn. zm.) przez odpady komunalne rozumie się odpady powstające w gospodarstwach domowych, z wyłączeniem pojazdów wycofanych z eksploatacji, a także odpady niezawierające odpadów niebezpiecznych pochodzące od innych wytwórców odpadów, które ze względu na swój charakter lub skład są podobne do odpadów powstających w gospodarstwach domowych; niesegregowane (zmieszane) odpady komunalne pozostają niesegregowanymi (zmieszanymi) odpadami komunalnymi, nawet, jeżeli zostały poddane czynności przetwarzania odpadów, która nie zmieniła w sposób znaczący ich właściwości.

Informacje na temat przedsiębiorców posiadających w 2025 r. wpis do rejestru działalności regulowanej, a w związku z tym posiadających możliwość odbioru odpadów komunalnych z terenu Gminy Międzybórz dostępne są na stronie Urzędu Miasta i Gminy w Międzybórz. Są to następujące firmy:

Tabela 2. Firmy odbierające odpady z terenu gminy Międzybórz

Lp.	FIRMA, oznaczenie siedziby i adres, lub imię i nazwisko z adresem przedsiębiorcy	NIP
1.	Remondis Opole Sp. z o.o. Al. Przyjaźni 9, 45-573 Opole	7540333424
2.	Przedsiębiorstwo Usług Komunalnych Kalisz, ul. Bażancia 1a, 62-800 Kalisz	6180041416
3.	Zakład Gospodarki Komunalnej i Mieszkaniowej w Międzybórz Sp. z o.o. ul. Kolejowa 13, 56-513 Międzybórz	9112008135

Lp.	FIRMA, oznaczenie siedziby i adres, lub imię i nazwisko z adresem przedsiębiorcy	NIP
4.	GRUPA KOSZ spółka z ograniczoną odpowiedzialnością, ul. Sulmierzycka 51, Wszewilki, 56-300 Milicz	9161402665
5.	GRUPA KOSZ spółka z ograniczoną odpowiedzialnością, Stawiec 40c, 56-300 Milicz	916140266
6.	Przedsiębiorstwo Wielobranżowe Mirosław Olejarczyk, Wola Jachowa 94A, 26-008 Górnio	6571053027
7.	FCC Polska Sp. z o.o.	6762157648
8.	Zakład Zagospodarowania Odpadów Olszowa Sp. z o. o. Olszowa, ul. Bursztynowa 55, 63-600 Kępno	6191846282

źródło: Urząd Miasta i Gminy Międzybórz

3. Ilość zebranych odpadów



W 2025 roku w ramach funkcjonowania systemu odbierania odpadów od właścicieli nieruchomości na terenie gminy Międzybórz zostało zebranych 1 572,0250 Mg odpadów komunalnych. W ramach funkcjonowania PSZOK zostało zebranych 0,9200 Mg odpadów komunalnych oraz zebranych w punkcie skupu 1,9605 Mg odpadów. Na terenie gminy w 2025 roku łącznie odebrano i zebrano **1 574,9055 Mg** odpadów komunalnych.

W poniższej tabeli przedstawiono sumaryczną masę poszczególnych odpadów komunalnych wytworzonych na terenie gminy Międzybórz w 2025 r.

Tabela 3. Ilość wytworzonych odpadów komunalnych na terenie gminy Międzybórz w roku 2025

Kod odpadów	Nazwa	Masa [Mg]
Odpady komunalne odebrane od właścicieli nieruchomości		
15 01 01	Opakowania z papieru i tektury	16,5000
15 01 02	Opakowania z tworzyw sztucznych	172,2000
15 01 07	Opakowania ze szkła	101,2800
16 01 03	Zużyte opony	10,7200
20 01 01	Papier i tektura	0,6030
20 01 02	Szkło	0,9290
20 01 11	Tekstylia	6,0800
20 01 23*	Urządzenia zawierające freony	2,0400
20 01 36	Zużyte urządzenia elektryczne i elektroniczne inne niż wymienione w 20 01 21, 20 01 23 i 20 01 35	5,3200
20 01 39	Tworzywa sztuczne	2,1460
20 01 99	Inne niewymienione frakcje zbierane w sposób selektywny	8,2200
20 02 01	Odpady ulegające biodegradacji	203,2370
20 02 03	Inne odpady nieulegające biodegradacji	31,8200
20 03 01	Niesegregowane (zmieszane) odpady komunalne	916,0100
20 03 07	Odpady wielkogabarytowe	94,9200
SUMA		1 572,0250

ANALIZA STANU GOSPODARKI ODPADAMI KOMUNALNYMI NA TERENIE MIASTA I GMINY
MIĘDZYBÓRZ ZA ROK 2025

Kod odpadów	Nazwa	Masa [Mg]
Odpady komunalne zebrane w PSZOK (ul. Zielonka 22, Międzybórz)		
15 01 01	Opakowania z papieru i tektury	0,3600
15 01 02	Opakowania z tworzyw sztucznych	0,4800
15 01 07	Opakowania ze szkła	0,0800
SUMA		0,9200
Odpady komunalne zebrane w punkcie skupu (ul. Kościelna 20, Międzybórz)		
15 01 04	Opakowania z metali	1,9605
SUMA		1,9605
RAZEM		1 574,9055

źródło: Sprawozdanie Burmistrza z realizacji zadań z zakresu gospodarowania odpadami komunalnymi za 2025 r.

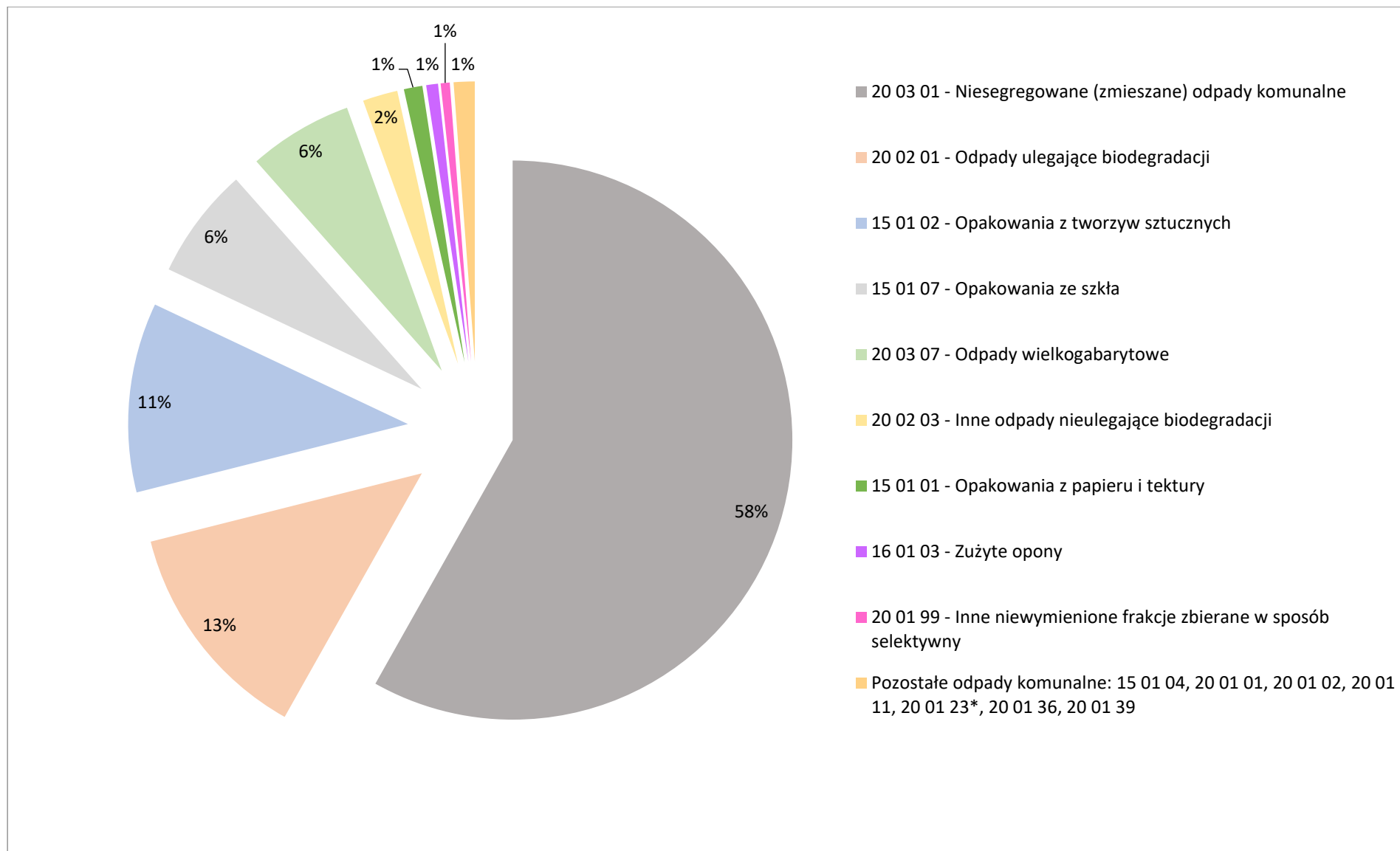
W związku ze zmianą definicji odpadów komunalnych zawartą w ustawie z dnia 14 grudnia 2012 r. o odpadach (Dz.U.2023.1587 z późn. zm.), od początku roku 2022 odpady remontowo budowlane nie są już odpadami komunalnymi. Jednakże zgodnie z zapisami ustawy z dnia 13 września 1996 r. o utrzymaniu czystości i porządku w gminach (Dz.U. z 2025 r. poz. 733) do postępowania z odpadami budowlanymi i rozbiórkowymi z gospodarstw domowych stosuje się przepisy dotyczące postępowania z odpadami komunalnymi. Po zmianie przepisów ilości odebranych i zebranych odpadów remontowo-budowlanych pochodzących z gospodarstw domowych są wykazywane, jednakże odpady te nie są brane pod uwagę przy wskazywaniu masy odebranych i zebranych odpadów komunalnych oraz przy wyliczaniu poziomów.

W poniższej tabeli przedstawiono sumaryczną masę poszczególnych odpadów budowlanych i rozbiórkowych pochodzących z gospodarstw domowych z terenu gminy Międzybórz w 2025 r.

Tabela 4. Informacja o odebranych odpadach budowlanych i rozbiórkowych

Kod odpadów	Nazwa	Masa [Mg]
Odebrane odpady budowlane i rozbiórkowe		
17 03 80	Odpadowa papa	1,9600
17 06 04	Materiały izolacyjne inne niż wymienione w 17 06 01 i 17 06 03	0,9200
SUMA		2,8800
Zebrane odpady budowlane i rozbiórkowe		
17 04 01	Miedź, brąz, mosiądz	1,7757
17 04 02	Aluminium	3,3717
17 04 04	Cynk	0,1940
17 04 05	Żelazo i stal	55,0900
17 04 07	Mieszanki metali	1,4370
SUMA		61,8684

źródło: Sprawozdanie Burmistrza z realizacji zadań z zakresu gospodarowania odpadami komunalnymi za 2025r., opracowanie własne



Rysunek 3. Ilość odpadów komunalnych odebranych od mieszkańców i zebranych w PSZOK na terenie gminy Międzybórz w 2025 roku

źródło: opracowanie własne

4. Możliwości przetwarzania odpadów komunalnych



Podział województwa na RGOK został zniesiony. Wskazane zmiany wynikają z przepisów ustawy z dnia z dnia 19 lipca 2019 r. o zmianie ustawy o utrzymaniu czystości i porządku w gminach oraz niektórych ustaw (Dz.U. 2019 poz. 1579), która zmieniła przepisy ustawy z dnia 14 grudnia 2012 r. o odpadach (Dz.U.2023.1587 z późn. zm.) m.in. w zakresie zniesienia regionów gospodarki odpadami oraz zmiany regionalnych instalacji do przetwarzania odpadów komunalnych na instalacje komunalne. Zgodnie z ustawą o odpadach z dnia 14 grudnia 2012 roku (Dz.U.2023.1587 z późn. zm.), jako przetwarzanie rozumie się procesy odzysku lub unieszkodliwiania, w tym przygotowanie poprzedzające odzysk lub unieszkodliwianie.

Wykaz funkcjonujących instalacji mechaniczno-biologicznych do przetwarzania niesegregowanych (zmieszanych) odpadów komunalnych i wydzielenia z niesegregowanych (zmieszanych) odpadów komunalnych frakcji nadających się w całości lub w części do odzysku oraz instalacji do składowania odpadów powstających w procesie mechaniczno-biologicznego przetwarzania niesegregowanych (zmieszanych) odpadów komunalnych oraz pozostałości z sortowania odpadów komunalnych na terenie województwa dolnośląskiego zestawiono w tabeli.

Tabela 5. Wykaz funkcjonujących instalacji komunalnych na terenie woj. dolnośląskiego

Lp.	Nazwa i adres zakładu, na terenie którego zlokalizowana jest instalacja	Podmiot zarządzający
Instalacje komunalne do mechaniczno-biologicznego przetwarzania niesegregowanych (zmieszanych) odpadów komunalnych		
1.	Zakład Gospodarowania Odpadami w m. Gać, Gać 90, 55-200 Oława, gmina Oława, powiat oławski	Zakład Gospodarowania Odpadami Gać Sp. z o.o., Gać 90, 55-200 Oława
2.	Zakład przetwarzania odpadów w Rusku Rusko 66, 58-120 Jarosów, gmina Strzegom, powiat świdnicki	ENERIS Ekologiczne Centrum Utylizacji Sp. z o.o. Rusko 66, 58-120 Jarosów
3.	Zakład przetwarzania odpadów w Krynicznie Kryniczno 93, 55-300 Środa Śląska, gmina Środa Śląska, powiat średzki	FBSerwis Wrocław Sp. z o.o., ul. Atramentowa 10, Bielany Wrocławskie, 55-040 Kobierzyce
4.	Zakład Zagospodarowania Odpadów w Rudnej Wielkiej Rudna Wielka, 56-210 Wąsosz, gmina Wąsosz, powiat górowski	CHEMEKO-SYSTEM Sp. z o.o., Zakład Zagospodarowania Odpadów, ul. Jerzmanowska 6a, 54-519 Wrocław
5.	Ekologiczne Centrum Odzysku w Bielawie ul. Ceglana 10, 58-260 Bielawa, gmina Bielawa, powiat dzierzoniowski	ECO Ekologiczne Centrum Odzysku Sp. z o.o., ul. Bielawska 6, 58-250 Pieszyce
6.	Zakład Unieszkodliwiania Odpadów w Ścinawce Dolnej Ścinawka Dolna 86, 57-410 Ścinawka Średnia, gmina Radków, powiat kłodzki	FBSerwis Dolny Śląsk Sp. z o.o., Ścinawka Dolna 86, 57-410 Ścinawka Średnia
7.	Zakład przetwarzania odpadów w Zawiszowie Zawiszów 5, 58-100 Świdnica, gmina Świdnica, powiat świdnicki	Przedsiębiorstwo Utylizacji Odpadów Sp. z o.o., Zawiszów 5, 58-100 Świdnica

ANALIZA STANU GOSPODARKI ODPADAMI KOMUNALNYMI NA TERENIE MIASTA I GMINY
MIĘDZYBÓRZ ZA ROK 2025

Lp.	Nazwa i adres zakładu, na terenie którego zlokalizowana jest instalacja	Podmiot zarządzający
8.	Zakład przetwarzania odpadów przy ul. Beethovena w Wałbrzychu ul. Beethovena, 58-300 Wałbrzych, gmina Wałbrzych, powiat wałbrzyski	Miejski Zakład Usług Komunalnych Sp. z o.o., ul. Kolejowa 4, 58-300 Wałbrzych
9.	Zakład Unieszkodliwiania Odpadów w Głogowie przy ul. Komunalnej 3 ul. Komunalna 3, 67-200 Głogów, gmina Głogów, powiat głogowski	GPK-SUEZ Głogów Sp. z o.o., ul. Przemysłowa 7a, 67-200 Głogów
10.	Zakład przetwarzania odpadów przy ul. Rzeszotarskiej w Legnicy ul. Rzeszotarska, 59-220 Legnica, gmina Legnica, powiat legnicki	Legnickie Przedsiębiorstwo Gospodarki Komunalnej Sp. z o.o., ul. Nowodworska 60, 59-220 Legnica
11.	Zakład przetwarzania odpadów przy ul. Zielonej 3 w Lubinie ul. Zielona 3, 59-300 Lubin, gmina Lubin, powiat lubiński	EkoPartner Recykling Sp. z o.o., ul. Zielona 3, 59-300 Lubin
12.	Zakład Gospodarki Odpadami w Trzebczu przy ul. Działkowej 20 w Polkowicach ul. Działkowa 20, 59-100 Polkowice, gmina Polkowice, powiat polkowicki	Polkowicka Dolina Recyklingu Sp. z o.o., ul. Dąbrowskiego 2, 59-100 Polkowice
13.	Zakład Unieszkodliwiania Odpadów w Lubawce ul. Zielona 30, 58-420 Lubawka, gmina Lubawka, powiat kamiennogórski	Przedsiębiorstwo Gospodarki Komunalnej „SANIKOM” Sp. z o.o., ul. Nadbrzeżna 5a, 58-420 Lubawka
14.	Karkonoskie Centrum Gospodarki Odpadami w Ściegnach-Kostrzycy Ściegny – Kostrzyca, 58-533 Mysłakowice, gmina Podgórzyn oraz gmina Mysłakowice, powiat karkonoski	Karkonoskie Centrum Gospodarki Odpadami Sp. z o.o., Bukowiec, ul. Robotnicza 6, 58-533 Mysłakowice
15.	Zakład Unieszkodliwiania Odpadów Komunalnych w Trzebieniu przy ul. Spacerowej Trzebień, ul. Spacerowa 24, 59-700 Bolesławiec, gmina Bolesławiec, powiat bolesławiecki	Miejski Zakład Gospodarki Komunalnej w Bolesławcu, ul. Staszica 6, 59-700 Bolesławiec
16.	Centrum Utylizacji Odpadów Gmin Łużyckich ul. Bazaltowa 1, 59-800 Lubań, gmina Lubań, powiat lubański	Zakład Gospodarki i Usług Komunalnych Sp. z o.o., ul. Bankowa 8, 59-800 Lubań
17.	Zakład przetwarzania odpadów przy ul. Zgorzeleckiej w Bogatyni ul. Zgorzelecka, 59 – 920 Bogatynia, gmina Bogatynia, powiat zgorzelecki	Gminne Przedsiębiorstwo Oczyszczania Sp. z o.o., ul. Kilińskiego 17, 59-920 Bogatynia
Instalacje komunalne do składowania odpadów powstających w procesie mechaniczno-biologicznego przetwarzania niesegregowanych (zmieszanych) odpadów komunalnych oraz pozostałości z sortowania odpadów komunalnych		
1.	Zakład Gospodarowania Odpadami w m. Gać, Gać 90, 55-200 Oława, gmina Oława, powiat oławski	Zakład Gospodarowania Odpadami Gać Sp. z o.o., Gać 90, 55-200 Oława
2.	Zakład przetwarzania odpadów w Rusku Rusko 66, 58-120 Jaroszków, gmina Strzegom, powiat świdnicki	ENERIS Ekologiczne Centrum Utylizacji Sp. z o.o. Rusko 66, 58-120 Jaroszków

ANALIZA STANU GOSPODARKI ODPADAMI KOMUNALNYMI NA TERENIE MIASTA I GMINY
MIĘDZYBÓRZ ZA ROK 2025

Lp.	Nazwa i adres zakładu, na terenie którego zlokalizowana jest instalacja	Podmiot zarządzający
3.	Zakład Zagospodarowania Odpadów w Rudnej Wielkiej Rudna Wielka, 56-210 Wąsosz, gmina Wąsosz, powiat górowski	CHEMEKO-SYSTEM Sp. z o.o. Zakład Zagospodarowania Odpadów, ul. Jerzmanowska 6a, 54-519 Wrocław
4.	Zakład Unieszkodliwiania Odpadów w Ścinawce Dolnej Ścinawka Dolna 86, 57-410 Ścinawka Średnia, gmina Radków, powiat kłodzki	FBSerwis Dolny Śląsk Sp. z o.o., Ścinawka Dolna 86, 57-410 Ścinawka Średnia
5.	Zakład przetwarzania odpadów w Zawiszowie Zawiszów 5, 58-100 Świdnica, gmina Świdnica, powiat świdnicki	Przedsiębiorstwo Utylizacji Odpadów Sp. z o.o., Zawiszów 5, 58-100 Świdnica
6.	Zakład Unieszkodliwiania Odpadów w Głogowie przy ul. Komunalnej 3 ul. Komunalna 3, 67-200 Głogów, gmina Głogów, powiat głogowski	GPK-SUEZ Głogów Sp. z o.o., ul. Przemysłowa 7a, 67-200 Głogów
7.	Zakład przetwarzania odpadów przy ul. Rzeszotarskiej w Legnicy ul. Rzeszotarska, 59-220 Legnica, gmina Legnica, powiat legnicki	Legnickie Przedsiębiorstwo Gospodarki Komunalnej Sp. z o.o., ul. Nowodworska 60, 59-220 Legnica
8.	Składowisko odpadów innych niż niebezpieczne i obojętne przy ul. Zielonej 1 w Lubinie ul. Zielona 1, 59-300 Lubin, gmina Lubin, powiat lubiński	MUNDO Miejskie Przedsiębiorstwo Gospodarki Odpadami Sp. z o.o. w likwidacji, ul. Zielona 1, 59-300 Lubin
9.	Zakład Gospodarki Odpadami w Trzebczu przy ul. Działkowej 20 w Polkowicach ul. Działkowa 20, 59-100 Polkowice, gmina Polkowice, powiat polkowicki	Polkowicka Dolina Recyklingu Sp. z o.o., ul. Dąbrowskiego 2, 59-100 Polkowice
10.	Karkonoskie Centrum Gospodarki Odpadami w Ściegnach-Kostrzycy Ściegny – Kostrzyca, 58-533 Mysłakowice, gmina Podgórzyn oraz gmina Mysłakowice, powiat karkonoski	Karkonoskie Centrum Gospodarki Odpadami Sp. z o.o., Bukowiec, ul. Robotnicza 6, 58-533 Mysłakowice
11.	Składowisko odpadów innych niż niebezpieczne i obojętne w Pielgrzymce Pielgrzymka, 59-524 Pielgrzymka, Gmina Pielgrzymka, powiat złotoryjski	Gminne Przedsiębiorstwo Komunalne Sp. z o. o., Pielgrzymka 109 A/1, 59 – 524 Pielgrzymka
12.	Zakład przetwarzania odpadów przy ul. Zgorzeleckiej w Bogatyni ul. Zgorzelecka, 59 – 920 Bogatynia, gmina Bogatynia, powiat zgorzelecki	Gminne Przedsiębiorstwo Oczyszczania Sp. z o.o., ul. Kilińskiego 17, 59-920 Bogatynia
13.	Zakład Unieszkodliwiania Odpadów Komunalnych w Trzebieniu przy ul. Spacerowej Trzebień, ul. Spacerowa 24, 59-700 Bolesławiec, gmina Bolesławiec, powiat bolesławiecki	Miejski Zakład Gospodarki Komunalnej w Bolesławcu, ul. Staszica 6, 59-700 Bolesławiec
14.	Centrum Utylizacji Odpadów Gmin Łużyckich ul. Bazaltowa 1, 59-800 Lubań, gmina Lubań, powiat lubański	Zakład Gospodarki i Usług Komunalnych Sp. z o.o., ul. Bankowa 8, 59-800 Lubań

Lp.	Nazwa i adres zakładu, na terenie którego zlokalizowana jest instalacja	Podmiot zarządzający
15.	Zakład Zagospodarowania Odpadów w Rudnej Wielkiej (składowisko „N”) Rudna Wielka, 56-210 Wąsosz, gmina Wąsosz, powiat górowski	CHEMEKO-SYSTEM Sp. z o.o. Zakład Zagospodarowania Odpadów, ul. Jerzmanowska 6a, 54-519 Wrocław

źródło: Urząd Marszałkowski Województwa Dolnośląskiego

4.1 Odpady zmieszane



Zmieszane odpady komunalne (20 03 01) pochodzące z terenu Gminy Międzybórz w 2025 roku kierowane były głównie do ZZO Olszowa Sp. z o.o. Zebrano łącznie 916,0100 Mg odpadów komunalnych w postaci zmieszanej. Odpady w całości zostały poddane przetworzeniu w procesach odzysku R12.

W tabeli przedstawiono sposób zagospodarowania odpadów zmieszanych pochodzących z terenu Gminy Międzybórz w 2025 roku.

Tabela 6. Sposób zagospodarowania zmieszanych odpadów komunalnych pochodzących z terenu gminy Międzybórz w 2025 roku

Lp.	Nazwa instalacji, do której zostały przekazane odpady komunalne	Masa przekazana [Mg]	Proces przetwarzania
1.	FCC Śląsk Sp. z o.o. Instalacja mechaniczno-biologicznego przetwarzania odpadów	2,2500	R12
2.	ZZO Olszowa Sp. z o.o.	913,7600	R12

źródło: Sprawozdanie Burmistrza z realizacji zadań z zakresu gospodarowania odpadami komunalnymi za 2025 r. opracowanie własne

4.2. Odpady ulegające biodegradacji



W tabeli przedstawiono sposób zagospodarowania odpadów ulegających biodegradacji pochodzących z terenu gminy Międzybórz w 2025 roku.

Tabela 7. Sposób zagospodarowania odpadów ulegających biodegradacji pochodzących z terenu gminy Międzybórz w 2025 roku

Lp.	Nazwa i adres instalacji, do której zostały przekazane odpady ulegające biodegradacji	Kod odpadów	Masa przekazana [Mg]	Proces przetwarzania
1.	ZZO Olszowa Sp. z o.o.	15 01 01	16,5000	R12
2.		20 01 11	6,0800	R12
3.		20 02 01	201,6600	R3
4.	Instalacja do mechaniczno-biologicznego przetwarzania odpadów, EkoPartner Recykling Sp. z o.o.	20 01 01	0,0300	R12
5.	FCC Śląsk Sp. z o.o. Instalacja mechaniczno-biologicznego przetwarzania odpadów	20 01 01	0,5730	R12
6.	Instalacja biologicznego przetwarzania selektywnie zebranych odpadów zielonych – system NNP, FCC Śląsk Sp. z o.o.	20 02 01	0,9803	R3

Lp.	Nazwa i adres instalacji, do której zostały przekazane odpady ulegające biodegradacji	Kod odpadów	Masa przekazana [Mg]	Proces przetwarzania
7.	Instalacja MBPO – Przetwarzanie bioodpadów oraz innych odpadów biodegradowalnych, FCC Śląsk Sp. z o.o.	20 02 01	0,5467	R3
8.	Instalacja do kompostowania selektywnie zebranych odpadów zielonych i innych bioodpadów Ekopartner Recykling Sp. z o.o.	20 02 01	0,0500	R3
Odpady komunalne zebrane w PSZOK (ul. Zielonka 21, Międzybórz)				
1.	MONDI ŚWIECIE Sp. z o.o.	15 01 01	0,2265	R3

źródło: Sprawozdanie Burmistrza z realizacji zadań z zakresu gospodarowania odpadami komunalnymi za 2025 r. opracowanie własne

4.3. Pozostałe odpady zebrane selektywnie, nieulegające biodegradacji



W tabeli przedstawiono sposób zagospodarowania selektywnie zebranych odpadów komunalnych pochodzących z terenu gminy Międzybórz w 2025 roku.

Tabela 8. Sposób zagospodarowania pozostałych odpadów selektywnie zebranych pochodzących z terenu gminy Międzybórz w 2025 roku

Lp.	Nazwa i adres instalacji, do której zostały przekazane odpady komunalne	Kod odpadów	Masa przekazana [Mg]	Proces przetwarzania
1.	ZZO Olszowa Sp. z o.o.	15 01 02	172,2000	R12
2.		15 01 07	101,2800	R12
3.	RECO-TRANS Sp. z o.o.	16 01 03	10,7200	R12
4.	FCC Śląsk Sp. z o.o. Instalacja mechaniczno-biologicznego przetwarzania odpadów	20 01 02	0,9290	R12
5.		20 01 39	0,2360	R12
6.	REMONDIS Elektrorecykling Sp. z o.o.	20 01 23*	2,0400	R12
7.		20 01 36	5,3200	R12
8.	Instalacja do mechaniczno-biologicznego przetwarzania odpadów, EkoPartner Recykling Sp. z o.o.	20 01 39	1,9100	R12
9.	ZZO Olszowa Sp. z o.o.	20 01 99	8,2200	R12
10.		20 02 03	31,8200	R12
11.		20 03 07	94,9200	R12
Odpady komunalne zebrane w PSZOK (ul. Zielonka 21, Międzybórz)				
1.	FAST-FOL RECYKLING GADOMSCY Sp. z o.o.	15 01 02	0,2370	R3
2.	REMONDIS GLASS RECYKLING POLSKA Sp. z o.o.	15 01 07	0,0464	R5

źródło: Sprawozdanie Burmistrza z realizacji zadań z zakresu gospodarowania odpadami komunalnymi za 2025 r. opracowanie własne

4.4. Odebrane, zebrane i magazynowane odpady komunalne



W tabeli przedstawiono informację o odpadach komunalnych odebranych, zebranych i magazynowanych z terenu Gminy Międzybórz w 2025 roku.

Tabela 9. Informacja o zebranych odpadach komunalnych

Lp.	Kod i rodzaj odpadów	Masa odebranych i magazynowanych odpadów komunalnych w tonach [Mg]
Odebrane odpady komunalne		
1.	15 01 01 - Opakowania z papieru i tektury	5,9963
2.	15 01 02 - Opakowania z tworzyw sztucznych	86,9418
3.	15 01 07 - Opakowania ze szkła	42,4534
4.	20 01 11 - Tekstylia	0,3089
5.	20 01 99 - Inne niewymienione frakcje zbierane w sposób selektywny	4,6549
6.	20 02 01 - Odpady ulegające biodegradacji	121,5606
7.	20 02 03 - Inne odpady nieulegające biodegradacji	23,8618
8.	20 03 01 - Niesegregowane (zmieszane) odpady komunalne	13,8000
Zebrane i magazynowane odpady komunalne (ul. Zielonka 22, Międzybórz)		
1.	15 01 01 - Opakowania z papieru i tektury	0,1335
2.	15 01 02 - Opakowania z tworzyw sztucznych	0,2430
3.	15 01 07 - Opakowania ze szkła	0,0336
Zebrane i magazynowane odpady komunalne (ul. Kościelna 20, Międzybórz)		
1.	15 01 04 - Opakowania z metali	0,4851

źródło: Sprawozdanie Burmistrza z realizacji zadań z zakresu gospodarowania odpadami komunalnymi za 2025r., opracowanie własne

5. Wymagane poziomy recyklingu



Sposób obliczania poziomów przygotowania do ponownego użycia i recyklingu odpadów komunalnych został przedstawiony w Rozporządzeniu Ministra Klimatu i Środowiska z dnia 3 sierpnia 2021 r. sprawie sposobu obliczania poziomów przygotowania do ponownego użycia i recyklingu odpadów komunalnych (Dz. U. 2021, poz. 1530).

Poziom przygotowania do ponownego użycia i recyklingu odpadów komunalnych oblicza się zgodnie ze wzorem:

$$P = \frac{Mr}{Mw} \times 100\%$$

gdzie:

P – oznacza poziom przygotowania do ponownego użycia i recyklingu odpadów komunalnych, wyrażony w %,

Mr – oznacza łączną masę odpadów komunalnych przygotowanych do ponownego użycia i poddanych recyklingowi, wyrażoną w Mg,

Mw – oznacza łączną masę wytworzonych odpadów komunalnych, wyrażoną w Mg.

Przy czym do łącznej masy odpadów komunalnych przygotowanych do ponownego użycia i poddanych recyklingowi, oznaczonej symbolem „Mr”, zalicza się:

1. odpady komunalne z grupy 15 oraz z grupy 20, z wyjątkiem odpadów o kodach 20 02 02, 20 03 04 i 20 03 06;
2. odpady powstałe z przetworzenia odpadów, o których mowa w pkt 1.

Natomiast do łącznej masy wytworzonych odpadów komunalnych, oznaczonej symbolem „Mw”, zalicza się odpady komunalne z grupy 15 oraz z grupy 20, z wyjątkiem odpadów o kodach 20 02 02, 20 03 04 i 20 03 06.

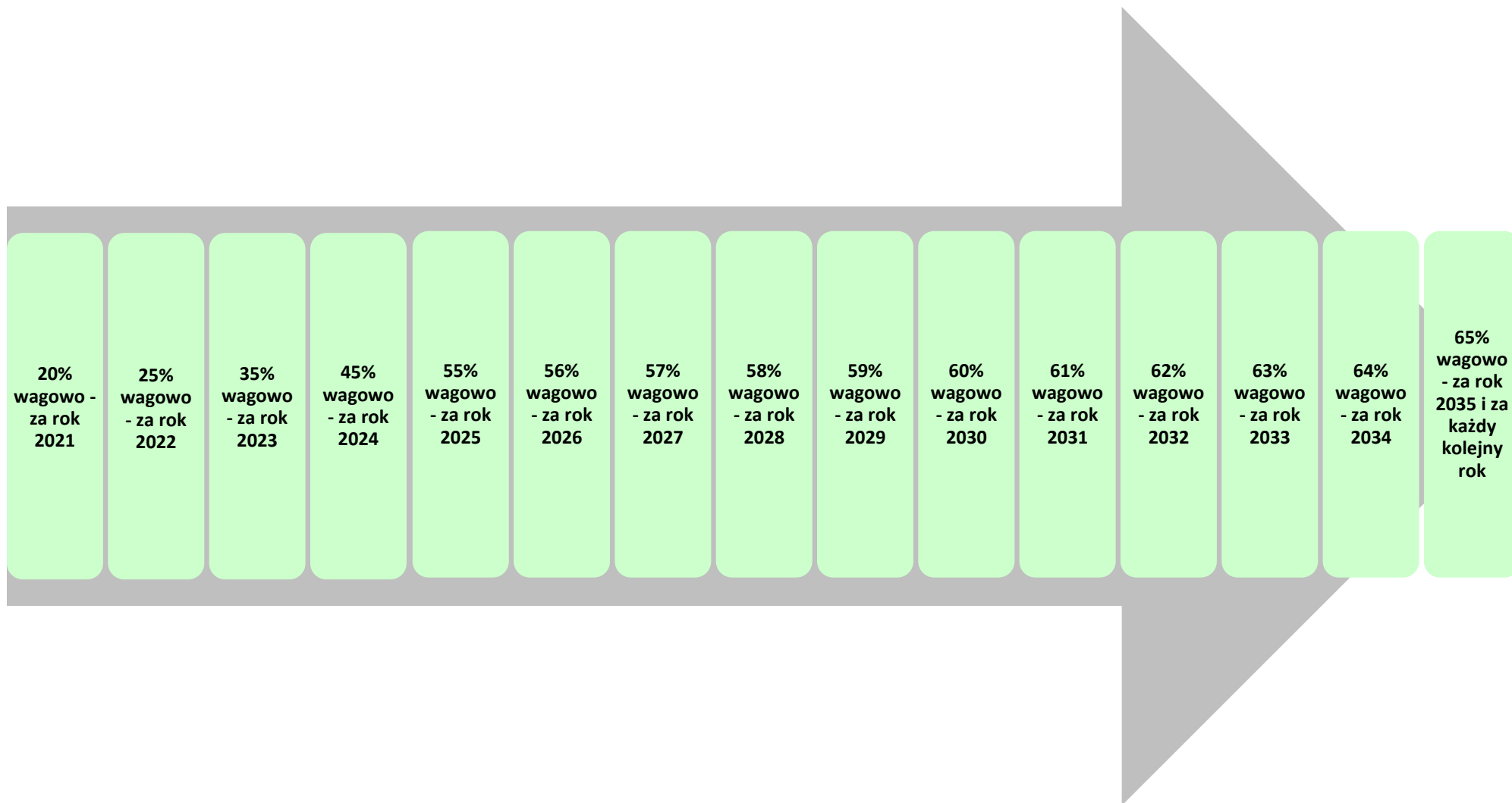
W poniższej tabeli przedstawiono masę odpadów komunalnych przygotowanych do ponownego użycia i poddanych recyklingowi, które zostały zebrane na terenie gminy Międzybórz w roku 2025.

Tabela 10. Masa odpadów komunalnych, przygotowanych do ponownego użycia i poddanych recyklingowi, zebranych na terenie gminy Międzybórz w 2025 roku

Kod odpadów	Nazwa	Masa odpadów [Mg]	Masa odpadów przygotowanych do ponownego użycia i poddanych recyklingowi [Mg]
15 01 01	Opakowania z papieru i tektury	16,8600	17,7493
15 01 02	Opakowania z tworzyw sztucznych	172,6800	143,5840
15 01 03	Opakowania z drewna	0,0000	0,0023
15 01 04	Opakowania z metali	1,9605	1,6703
15 01 07	Opakowania ze szkła	101,3600	93,6121
19 12 02	Metale żelazne	0,0000	0,0094
20 02 01	Odpady ulegające biodegradacji	203,2370	1,4403
SUMA		496,0975	258,0677

źródło: Sprawozdanie burmistrza z realizacji zadań z zakresu gospodarowania odpadami komunalnymi za 2025r., opracowanie własne

Na rysunku poniżej zostały przedstawione poziomy przygotowania do ponownego użycia i recyklingu odpadów komunalnych, jakie gminy powinny osiągać na podstawie Ustawy z dnia 13 września 1996 r. o utrzymaniu czystości i porządku w gminach (Dz.U. z 2025 r. poz. 733).



Rysunek 4. Poziomy przygotowania do ponownego użycia i recyklingu odpadów komunalnych w latach 2021-2035
źródło: Ustawa z dnia 13 września 1996 r. o utrzymaniu czystości i porządku w gminach (Dz.U. z 2025 r. poz. 733), opracowanie własne

Poziom przygotowania do ponownego użycia i recyklingu odpadów komunalnych

Poziom przygotowania do ponownego użycia i recyklingu odpadów komunalnych za rok 2025 wyliczone wg rozporządzenia Ministra Klimatu i Środowiska z dnia 3 sierpnia 2021 r. (Dz.U. 2021 poz. 1530) wyniósł:

- **77,86 %** - wymagany poziom został osiągnięty.

Poziom ograniczenia masy odpadów komunalnych ulegających biodegradacji przekazywanych do składowania

Poziom ograniczenia masy odpadów komunalnych ulegających biodegradacji przekazywanych do składowania za rok 2025, wyliczony wg obowiązującego rozporządzenia Ministra Środowiska z dnia 15 grudnia 2017 r. (Dz.U. z 2017 r., poz. 2412) wyniósł:

- **3,80 %** - osiągnięcie tego poziomu nie jest obecnie wymagane, jednak zgodnie z wytycznymi Ministra Środowiska, jego obliczenie jest konieczne.

Poziom składowania

Zgodnie z art. 3b ust. 2a-2b (wejście w życie 1 stycznia 2022 r.) ustawy z dnia 13 września 1996 r. o utrzymaniu czystości i porządku w gminach, gminy zostały zobowiązane do określania poziomu składowania odpadów komunalnych i odpadów pochodzących z przetwarzania odpadów komunalnych, zwanym dalej „poziomem składowania”. Poziom składowania oblicza się, jako stosunek masy odpadów komunalnych i odpadów pochodzących z przetwarzania odpadów komunalnych przekazanych do składowania do masy wytworzonych odpadów komunalnych.

Obliczony dla Gminy Międzybórz poziom składowania w roku 2025 wyniósł **31,72 %**.

Osiągnięcie odpowiedniego poziomu składowania zgodnie z ustawą o utrzymaniu czystości i porządku w gminach będzie wymagane od roku 2025:

- 30% wagowo - za każdy rok w latach 2025-2029;
- 20% wagowo - za każdy rok w latach 2030-2034;
- 10% wagowo - w 2035 r. i za każdy kolejny rok w latach następnych.

Poziom recyklingu, przygotowania do ponownego użycia i odzysku innymi metodami innych niż niebezpieczne odpadów budowlanych i rozbiórkowych stanowiących odpady komunalne

Ustawą z dnia 17 listopada 2021 r. o zmianie ustawy o odpadach oraz niektórych innych ustaw (Dz. U. poz. 2151) zmieniono definicję odpadów komunalnych, zgodnie, z którą odpady komunalne nie obejmują odpadów budowlanych i rozbiórkowych. Wprowadzono definicję odpadów budowlanych i rozbiórkowych, która odnosi się w sposób ogólny do odpadów powstających w wyniku robót budowlanych. Pomimo ww. zmian definicji, do odpadów budowlanych i rozbiórkowych z gospodarstw domowych dalej zastosowanie mają przepisy dotyczące postępowania z odpadami komunalnymi (gmina ma obowiązek przyjmowania tego typu odpadów). Gminy w dalszym ciągu będą odbierały odpady remontowo-budowlane, jednakże bez obowiązku osiągnięcia określonych poziomów recyklingu.

Udział przekazanych do termicznego przekształcania odpadów komunalnych w stosunku do odebranych i zebranych odpadów

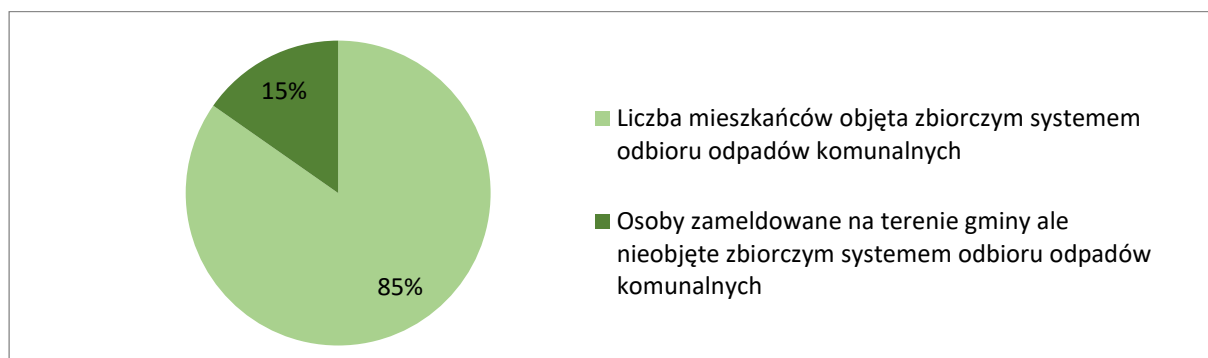
Łączna masa odebranych i zebranych odpadów komunalnych w 2025 roku wyniosła 1 574,9055 Mg. Natomiast łączna masa odpadów komunalnych przekazanych do termicznego przekształcania wyniosła 273,0398 Mg. W związku z powyższym stosunek masy odpadów komunalnych przekazanych do termicznego przekształcania do odebranych i zebranych odpadów komunalnych wyniósł **0,00 %**.

6. Liczba mieszkańców objęta systemem gospodarki odpadami komunalnymi



Liczba mieszkańców zameldowanych (meldunek stały) na terenie gminy Międzybórz wg stanu na dzień 31 grudnia 2025 r. wyniosła 5 071 osób (2 272 – miasto, 2 799 – wieś). Liczba mieszkańców objęta zbiorczym systemem odbioru odpadów komunalnych w 2025 roku wynosiła 4 296 osób (1 988 – miasto, 2 308 – wieś).

Należy podkreślić, że różnica między liczbą meldunkową oraz liczbą osób ujętą w złożonych deklaracjach (775 osób) jest stanem naturalnym, wynikającym z meldunku osób, które, na co dzień zamieszkują poza Gminą Międzybórz (np. studenci, emigranci zarobkowi).



Rysunek 5. Liczba mieszkańców objęta zbiorczym systemem gospodarki odpadami komunalnymi na terenie gminy Międzybórz

źródło: opracowanie własne

Liczba nieruchomości zamieszkałych i niezamieszkałych objętych zbiorczym systemem odbioru odpadów komunalnych w 2025 roku wynosiła 1 309 budynków. Umowy na odbiór odpadów z nieruchomości niezamieszkałych zawierane są bezpośrednio przez Zakład Gospodarki Komunalnej i Mieszkaniowej w Międzybórze.

Na terenie gminy według stanu na 31 grudnia 2025 r. – ilość kompostowników wynosiła 773 szt., a ilość osób kompostujących odpady 2 323.

W 2025 roku zostało przeprowadzonych 38 kontroli poprawności danych w złożonych deklaracjach przez właścicieli nieruchomości.

7. Analiza finansowa systemu gospodarki odpadami



Łączne koszty związane z funkcjonowaniem systemu gospodarki odpadami komunalnymi na terenie gminy Międzybórz w 2025 roku wyniosły **1 681 170,61 zł**.

Natomiast wpływy do budżetu związane z poborem opłat śmieciowych od właścicieli nieruchomości w roku 2025 wyniosły **1 835 648,64 zł**. W związku z tym, w roku 2025, w systemie finansowania uzyskano nadwyżkę w wysokości 154 478,03 zł.

Dla nieruchomości zamieszkałych, ustala się następującą stawkę opłaty za gospodarowanie odpadami komunalnymi, jeżeli właściciel nieruchomości wypełnia obowiązek zbierania odpadów w sposób selektywny w wysokości 35,00 zł od każdej osoby zamieszkującej daną nieruchomość. Dla właścicieli nieruchomości zabudowanymi budynkami jednorodzinnymi, którzy kompostują bioodpady stanowiące odpady komunalne w kompostowniku przydomowym, ustanawia się ulgę w opłatach w wysokości 1,00 zł od każdej osoby zamieszkującej daną nieruchomość.

Tabela 11. Finanse związane z funkcjonowaniem systemu gospodarowania odpadami komunalnymi na terenie gminy Międzybórz w 2025 roku

Lp.	Nazwa przedsięwzięcia	Koszty [zł]
WYDATKI		
1.	Koszty zagospodarowania odpadów	904 702,03
2.	Koszty odbioru odpadów	607 355,24
3.	Punkt Selektywnej Zbiórki Odpadów Komunalnych (PSZOK)	40 000,00
4.	Koszty administracyjne	12 210,82
5.	Koszty pracownicze	116 902,52
SUMA		1 681 170,61
NALEŻNOŚCI		
1.	Opłaty za odbiór odpadów komunalnych od właścicieli nieruchomości	1 803 749,24
2.	Odsetki	20 857,56
3.	Koszty upomnienia	11 041,84
SUMA		1 835 648,64
BILANS		+154 478,03

źródło: Urząd Miasta i Gminy Międzybórz

Należy nadmienić, że zgodnie z art. 6r ust. 1aa Ustawy z dnia 13 września 1996 r. o utrzymaniu czystości i porządku w gminach (Dz.U. z 2025 r. poz. 733) środki z opłaty za gospodarowanie odpadami komunalnymi nie mogą być wykorzystane na cele niezwiązane z pokrywaniem kosztów funkcjonowania systemu gospodarowania odpadami komunalnymi.

8. Problemy w funkcjonowaniu systemu gospodarowania odpadami komunalnymi na terenie gminy



Na terenie Gminy Międzybórz głównym problemem w funkcjonowaniu systemu gospodarowania odpadami komunalnymi jest nieprawidłowe sortowanie odpadów przez mieszkańców, które skutkuje obniżeniem poziomów recyklingu oraz wzrostem kosztów ich zagospodarowania, a także występują przypadki nielegalnego składowania odpadów.

9. Potrzeby inwestycyjne



W najbliższych latach na terenie gminy Międzybórz nie planuje się wydatków inwestycyjnych związanych z funkcjonowaniem systemu gospodarki odpadami komunalnymi.

Ponadto Urząd Miasta i Gminy Międzybórz realizuje zadania o charakterze ciągłym, do których zalicza się:

1. Uwzględnianie w zamówieniach publicznych kryteriów związanych z ochroną środowiska, w tym zapobieganie powstawaniu odpadów, poprzez włączanie do procedur zamówień publicznych zakupów wyrobów zawierających materiały lub substancje pochodzące z recyklingu odpadów.
2. Prowadzenie działań w zakresie edukacji ekologicznej uwzględniającej informowanie społeczeństwa o systemie gospodarki odpadami komunalnymi oraz promujących właściwe postępowanie z odpadami komunalnymi w szczególności w zakresie selektywnego zbierania odpadów komunalnych, co może wpłynąć na wzrost świadomości ekologicznej mieszkańców oraz minimalizację nielegalnego składowania odpadów.
3. Sukcesywna aktualizacja inwentaryzacji budynków i urządzeń zawierających azbest celem sukcesywnego i bezpiecznego dla zdrowia mieszkańców i środowiska usuwania wyrobów zawierających azbest z obszaru województwa.

10. Analiza porównawcza



Do przeprowadzenia analizy porównawczej wykorzystana poniższą tabelę, w której zebrano wskaźniki związane z funkcjonowaniem systemu gospodarki odpadami komunalnymi na terenie Miasta i Gminy Międzybórz w latach 2021-2025.

Ocenę zmian zaprezentowano w formie graficznej, gdzie:




-  zmiana niekorzystna
-  zmiana neutralna
-  zmiana korzystna; poziomy recyklingu/ograniczenia składowania osiągnięte

Tabela 12. Analiza porównawcza systemu gospodarki odpadami komunalnymi na terenie Miasta i Gminy Międzybórz w latach 2021-2025

Lp.	Nazwa wskaźnika	Jedn.	Wartość					Ocena zmian
			2021	2022	2023	2024	2025	
1.	Masa odebranych odpadów komunalnych z nieruchomości	Mg	1 556,851	1 524,156	1 393,899	1 566,5843	1 572,0250	↑
2.	Masa odebranych odpadów komunalnych zmieszanych	Mg	809,6600	854,2050	896,0210	936,9400	916,0100	↑
3.	Udział odpadów komunalnych zmieszanych w całkowitym strumieniu odpadów komunalnych	%	52,00	56,04	64,28	59,8	58,26	→
4.	Masa odebranych odpadów komunalnych z PSZOK	Mg	b.d.	123,87	66,78	0,4730	0,9200	↓
5.	Poziom przygotowania do ponownego użycia i recyklingu odpadów komunalnych	%	0,0	b.d.	b.d.	78,15	77,86	↑
6.	Poziom ograniczenia masy odpadów komunalnych ulegających biodegradacji kierowanych do składowania ¹	%	0,24	b.d.	b.d.	5,56	3,80	↑
7.	Poziom składowania odpadów komunalnych i odpadów pochodzących z przetwarzania odpadów komunalnych ²	%	b.d.	b.d.	b.d.	14,69	31,72	↓
8.	Liczba mieszkańców objęta zbiorczym systemem odbioru odpadów komunalnych	liczba os.	4 267	4 337	4 348	4 290	4 296	→
9.	Liczba mieszkańców zameldowanych	liczba os.	5 138	5 161	5 170	5 163	5 071	→

źródło: opracowanie własne

¹ Poziom nie jest wymagany do osiągnięcia. Jego obliczanie jest wymagane zgodnie z wytycznymi Ministerstwa Środowiska.² Osiągnięcie poziomu jest wymagane od 2025 roku

11. Edukacja ekologiczna



Aby sprostać wymaganiom określonym w przepisach prawnych dotyczących gospodarki odpadami komunalnymi konieczne jest prowadzenie skutecznych działań edukacyjnych. Wynika to z tego, że na wartość poziomu przygotowania do ponownego użycia i recyklingu odpadów komunalnych, będącego jednym z wyznaczników właściwego gospodarowania odpadami, znaczący wpływ ma jakość strumienia odpadów kierowanych do instalacji przetwarzających odpady. Prawidłowa segregacja odpadów u źródła jest niezbędna, aby tę jakość poprawić. Prowadzenie szeregu działań edukacyjnych i informacyjnych ma, więc na celu zwiększenie świadomości ekologicznej poprzez nauczanie społeczeństwa właściwego postępowania z odpadami.

W dniu 13 października 2025 r. w Międzybórz odbyło się spotkanie edukacyjno-informacyjne zorganizowane przez Zakład Zagospodarowania Odpadów Olszowa. Wydarzenie miało miejsce w Elektronicznej Altanie Odpadowej przy ul. Rynek 17 w godzinach 09:00–12:00. Celem spotkania było zwiększenie świadomości mieszkańców w zakresie prawidłowej segregacji odpadów oraz ochrony środowiska. W ramach wydarzenia przeprowadzono warsztaty edukacyjne, podczas których uczestnicy mogli zdobyć praktyczną wiedzę dotyczącą zasad selektywnej zbiórki odpadów. Dodatkowo zorganizowano zabawy i quizy ekologiczne z nagrodami, które w przystępny i angażujący sposób utrwalały przekazywane treści. Spotkanie cieszyło się zainteresowaniem mieszkańców i stanowiło wartościową inicjatywę edukacyjną, łączącą naukę z elementami integracji i dobrej zabawy.

12. Podsumowanie i wnioski



Zgodnie z art 3 ust. 2 pkt 10 oraz art. 9tb ust. 1 ustawy z dnia 13 września 1996 r. o utrzymaniu czystości i porządku w gminach (Dz.U. z 2025 r. poz. 733) gminy dokonują corocznej analizy stanu gospodarki odpadami komunalnymi, w celu weryfikacji możliwości technicznych i organizacyjnych gminy w zakresie gospodarowania odpadami komunalnymi.

Analiza zweryfikowała możliwości techniczne i organizacyjne gminy w zakresie możliwości przetwarzania zmieszanych odpadów komunalnych, odpadów zielonych oraz pozostałości z sortowania, a także potrzeby inwestycyjne i koszty systemu gospodarki odpadami komunalnymi. Dostarczyła informacji o liczbie mieszkańców, liczbie właścicieli nieruchomości oraz ilości odpadów komunalnych wytwarzanych na terenie gminy, w szczególności zmieszanych odpadów komunalnych i selektywnie zebranych odpadów komunalnych.

Przeprowadzona analiza systemu gospodarki odpadami komunalnymi na terenie gminy Międzybórz za rok 2025 prowadzi do następujących wniosków:

1. System gospodarowania odpadami komunalnymi na terenie Gminy Międzybórz funkcjonuje w sposób prawidłowy. Zbiórczym systemem odbioru odpadów komunalnych w 2025 roku objętych zostało 4 296 mieszkańców, co stanowi 85% mieszkańców Gminy Międzybórz biorąc pod uwagę liczbę osób zameldowanych.
2. Na terenie Gminy Międzybórz w roku 2025 bezpośrednio z terenu nieruchomości odebranych zostało 1 572,0250 Mg odpadów komunalnych, z czego w formie zmieszanej 916,0100 Mg. Odpady zmieszane stanowiły ponad 58,26 % odpadów odebranych z terenu nieruchomości. Całkowita ilość odpadów komunalnych

odebranych z terenu nieruchomości i zebranych w punkcie selektywnego zbierania odpadów komunalnych wyniosła 1 574,9055 Mg. W związku ze zmianą definicji odpadów komunalnych w masie tej nie ujęto masy odpadów remontowo budowlanych. W roku 2025 odebrano i zebrano odpady remontowo budowlane pochodzące z gospodarstw domowych w następujących ilościach: odebrane z terenu nieruchomości 2,8800 Mg oraz zebrane 61,8684 Mg.

3. Na terenie gminy Międzybórz nie funkcjonują instalacje do przetwarzania odpadów komunalnych, jednakże prawidłowe przetwarzanie odpadów pod względem technicznym i organizacyjnym zostało zapewnione. Zmieszane odpady komunalne, odpady zielone oraz pozostałości z sortowania zostały przekazane do odpowiednich instalacji.
4. W roku 2025 poziom przygotowania do ponownego użycia i recyklingu odpadów komunalnych z terenu gminy Międzybórz wyniósł 77,86%, co oznacza, że został osiągnięty wymagany ustawowo poziom 55%. Jest to istotne w kontekście rosnących wymagań – w roku 2024 próg wynosił 45%, natomiast w 2026 roku będzie to już 56%.
5. Wiele czynników ma wpływ na osiągnięte poziomy recyklingu i składowania odpadów, włączając w to infrastrukturę, edukację społeczną oraz świadomość jednostek. Aby osiągać wymagane poziomy, istotne jest podejmowanie kilku kluczowych działań:
 - Edukacja i świadomość społeczna: Kampanie edukacyjne mają ogromny wpływ na świadomość społeczną w zakresie segregacji odpadów i znaczenia recyklingu. Informowanie społeczności o korzyściach płynących z recyklingu oraz metodach właściwego postępowania z odpadami jest kluczowe.
 - Infrastruktura: Uzupelnienie istniejącej infrastruktury poprzez montaż wiat śmietnikowych na terenie nieruchomości w zabudowie wielorodzinnej. Pozwoli to na lepszą kontrolę nad segregacją odpadów, co wpłynie na zwiększenie ilości odpadów selektywnie zbieranych.
 - Współpraca z innymi podmiotami: Partnerstwo z lokalnymi firmami, organizacjami pozarządowymi i innymi podmiotami, w celu promowania recyklingu, wymienianiu najlepszych praktyk i wspólnego realizowania celów zrównoważonego zarządzania odpadami.
6. W roku 2025 poziom ograniczenia masy odpadów komunalnych ulegających biodegradacji kierowanych do składowania wyniósł 3,80 %. Osiągnięcie określonego poziomu nie jest obecnie wymagane.
7. W roku 2025 poziom składowania odpadów komunalnych wyniósł 31,72 %. Osiągnięcie określonego poziomu jest wymagane od roku 2025 i będzie on wynosił 30% wagowo w latach 2025-2029, w związku z czym poziom nie został osiągnięty.
8. Łączne koszty związane z funkcjonowaniem systemu gospodarki odpadami komunalnymi na terenie gminy Międzybórz w 2025 roku wyniosły 1 681 170,61 zł. Natomiast wpływy do budżetu związane z poborem opłat śmieciowych od właścicieli nieruchomości w roku 2025 wyniosły 1 835 648,64 zł. W związku z tym, w roku 2025, w systemie finansowania uzyskano nadwyżkę w wysokości 154 478,03 zł.
9. W 2025 r. stawka opłaty za gospodarowanie odpadami komunalnymi w Gminie Międzybórz wynosiła 35 zł miesięcznie za osobę w przypadku selektywnej zbiórki odpadów. Właściciele nieruchomości jednorodzinnych, którzy prowadzili kompostowanie bioodpadów, mogli skorzystać ze zwolnienia w wysokości 1 zł.

Podsumowując, roczna analiza stanu gospodarki odpadami komunalnymi na terenie gminy Międzybórz za rok 2025 pokazała, że system gospodarowania odpadami komunalnymi funkcjonuje w sposób prawidłowy, gminie udało się osiągnąć wymagany poziom przygotowania do ponownego użycia i recyklingu odpadów komunalnych. Gmina podchodzi odpowiedzialnie do obowiązków wynikających z gospodarowania odpadami komunalnymi, w tym do wyboru podmiotów odbierających odpady komunalne z terenu gminy.

13. Co nowego od 2025 r.?



2025 rok to był rok przełomowy dla systemu gospodarki odpadami w Polsce. Szereg istotnych zmian w przepisach, których głównym celem jest poprawa stanu środowiska. Wprowadzone regulacje były o tyle istotne, że w sposób rewolucyjny zmieniały dotychczasowo praktykowane codzienne nawyki związane z segregacją odpadów. Zmiany w gospodarce odpadami opisane poniżej skierowane są dla jednostek samorządowych i mają przyczynić się do rozwoju gospodarki o obiegu zamkniętym.

Selektywna zbiórka odpadów tekstylnych

Od 1 stycznia 2025 r., zgodnie z przepisami UE, wszedł w życie obowiązek selektywnego zbierania odpadów typu: tekstylia, odzież, obuwie. Nowe przepisy mają służyć zwiększeniu recyklingu materiałów tekstylnych, a także ograniczyć ich ilość trafiających na składowiska odpadów.

Odtąd zużyte tekstylia traktowane są jako oddzielny typ odpadów i nie można ich już wyrzucać do pojemników na odpady zmieszane.

Tekstylia, które należy segregować:

- ubrania – np. odzież codzienna, sportowa, robocza, bielizna,
- tkaniny domowe – pościele, ręczniki, obrusy, firany, zasłony,
- akcesoria tekstylne – szaliki, czapki, rękawiczki, torby tekstylne,
- buty – obuwie wszelkiego rodzaju, choć mogą być one zbierane oddzielnie w specjalnych punktach.

Obowiązek selektywnego zbierania tekstyliów jest zadaniem gmin, który jest realizowany w ramach Punktów Selektywnego Zbierania Odpadów Komunalnych (PSZOK). Każda gmina zobowiązana jest ustanowić przynajmniej jeden taki punkt na swoim terenie, i tam powinny trafiać segregowane tekstylia. Oprócz selektywnego zbierania odpadów tekstylnych w PSZOK, gminy mogą dodatkowo zapewnić np. kontenery na tekstylia, które będą rozmieszczone w miejscach publicznych, akcyjne zbieranie w workach „door-to-door”, odbieranie nadających się do ponownego użycia tekstyliów bezpośrednio z mieszkań/domów, współpracę z organizacjami non-profit zajmującymi się charytatywnym zbieraniem odzieży nadającej się do ponownego użycia. Gminy będą mogły ukarać mieszkańców, którzy nie dostosują się do nowych przepisów. Tak samo, jak w przypadku selekcji innych odpadów - szkła, plastiku czy papieru.

SPIS TABEL

Tabela 1. Sposób postępowania z poszczególnymi rodzajami odpadów komunalnych na terenie Miasta i Gminy Międzybórz w 2025 roku.....	9
Tabela 2. Firmy odbierające odpady z terenu gminy Międzybórz.....	12
Tabela 3. Ilość wytworzonych odpadów komunalnych na terenie gminy Międzybórz w roku 2025	13
Tabela 4. Informacja o odebranych odpadach budowlanych i rozbiórkowych	14
Tabela 5. Wykaz funkcjonujących instalacji komunalnych na terenie woj. dolnośląskiego	16
Tabela 6. Sposób zagospodarowania zmieszanych odpadów komunalnych pochodzących z terenu gminy Międzybórz w 2025 roku	19
Tabela 7. Sposób zagospodarowania odpadów ulegających biodegradacji pochodzących z terenu gminy Międzybórz w 2025 roku	19
Tabela 8. Sposób zagospodarowania pozostałych odpadów selektywnie zebranych pochodzących z terenu gminy Międzybórz w 2025 roku.....	20
Tabela 9. Informacja o zebranych odpadach komunalnych.....	21
Tabela 10. Masa odpadów komunalnych, przygotowanych do ponownego użycia i poddanych recyklingowi, zebranych na terenie gminy Międzybórz w 2025 roku	22
Tabela 11. Finanse związane z funkcjonowaniem systemu gospodarowania odpadami komunalnymi na terenie gminy Międzybórz w 2025 roku.....	26
Tabela 12. Analiza porównawcza systemu gospodarki odpadami komunalnymi na terenie Miasta i Gminy Międzybórz w latach 2021-2025	28

SPIS RYSUNKÓW

Rysunek 1. Położenie i podział administracyjny Gminy Międzybórz	4
Rysunek 2. Lokalizacja PSZOK na terenie Gminy Międzybórz	12
Rysunek 3. Ilość odpadów komunalnych odebranych od mieszkańców i zebranych w PSZOK na terenie gminy Międzybórz w 2025 roku	15
Rysunek 4. Poziomy przygotowania do ponownego użycia i recyklingu odpadów komunalnych w latach 2021-2035.....	23
Rysunek 5. Liczba mieszkańców objęta zbiorczym system gospodarki odpadami komunalnymi na terenie gminy Międzybórz.....	25