



DIAGNOZA

SYTUACJI SPOŁECZNEJ,
GOSPODARCZEJ I PRZESTRZENNEJ

OPRACOWANA NA POTRZEBY

STRATEGII ROZWOJU

GMINY MIĘDZYBÓRZ DO ROKU 2035

Międzybórz, październik 2024

SPIS TREŚCI

DIAGNOZA SPOŁECZNA, GOSPODARCZA I PRZESTRZENNA GMINY MIĘDZYBÓRZ.....	3
ANALIZA SWOT GMINY MIĘDZYBÓRZ.....	22
ANALIZA PESTEL GMINY MIĘDZYBÓRZ.....	25
WNIOSKI Z DIAGNOZY SPOŁECZNEJ, GOSPODARCZEJ I PRZESTRZENNEJ GMINY MIĘDZYBÓRZ.....	27

DIAGNOZA SPOŁECZNA, GOSPODARCZA I PRZESTRZENNA GMINY MIĘDZYBÓRZ

Diagnoza społeczna, gospodarcza i przestrzenna Gminy Międzybórz dostarcza szczegółowych informacji na temat kluczowych dziedzin wpływających na funkcjonowanie gminy oraz jej mieszkańców. W syntetycznym ujęciu diagnoza wskazuje na główne uwarunkowania rozwoju Międzyborza, umożliwiając również porównanie z latami poprzednimi, co pozwala na analizę trendów i zmian zachodzących w gminie. Zgodnie z koncepcją zrównoważonego rozwoju, zakres tematyczny obejmuje trzy główne sfery: sferę środowiskowo-przestrzenną, społeczną oraz gospodarczą.

→ **Sfera środowiskowo-przestrzenna**, która obejmuje charakterystykę położenia administracyjnego, ochrony środowiska naturalnego, a także kluczowe aspekty infrastruktury komunikacyjnej i technicznej oraz inne ważne elementy dotyczące infrastruktury komunalnej i przestrzennej gminy.

→ **Sfera społeczna**, która analizuje procesy demograficzne, strukturę mieszkańców oraz sektor edukacji, kultury, sportu i rekreacji.

→ **Sfera gospodarcza**, obejmująca analizę struktury gospodarczej, poziomu przedsiębiorczości, rynku pracy, a także atrakcyjności inwestycyjnej i konkurencyjności gminy. Ujęto tutaj także rolę turystyki oraz stan finansów publicznych, co pozwala na pełniejszy obraz gospodarczych możliwości i wyzwań Międzyborza.

Zakres przestrzenny opracowania obejmuje całą administracyjną powierzchnię Gminy Międzybórz. Źródła danych do analizy pochodzą zarówno z publicznie dostępnych zasobów statystycznych, takich jak dane z Raportu o Stanie Gminy Międzybórz na rok 2023, dane z Głównego Urzędu Statystycznego (GUS), Banku Danych Lokalnych (BDL), Ministerstwa Finansów, jak i z materiałów udostępnionych przez Urząd Gminy Międzybórz. Dodatkowo, wykorzystano opracowania branżowe oraz informacje ze stron internetowych gminy.

Wskaźniki wykorzystywane w opracowaniu obejmują przede wszystkim wartości względne, odnoszące się do takich zmiennych, jak powierzchnia gminy, liczba ludności, liczba osób w wieku produkcyjnym oraz inne. Dla zapewnienia pełnej szczegółowości analizy, uwzględniono również wskaźniki opisujące przyrodnicze, społeczne i infrastrukturalne aspekty funkcjonowania Gminy Międzybórz, w tym m.in. jakość środowiska naturalnego oraz stan i rozwój infrastruktury technicznej.

POŁOŻENIE ADMINISTRACYJNE

Gmina Międzybórz to leżąca w północno-wschodniej części województwa dolnośląskiego, w powiecie oleśnickim gmina miejsko-wiejska. Powierzchnia gminy Międzybórz wynosi ok. 88 km². Jest to obszar o wyjątkowo malowniczym położeniu, który łączy w sobie elementy zarówno Dolnego Śląska, jak i ziemi wieluńskiej. Położona na granicy tych dwóch regionów, gmina stanowi interesujący punkt na mapie kraju, znajdując się w odległości około 60 km od Wrocławia, stolicy Dolnego Śląska, oraz 60 km od Kalisza, będącego ważnym ośrodkiem gospodarczym Wielkopolski. Taka lokalizacja zapewnia gminie dogodne połączenia zarówno z południem, jak i północą kraju, co sprzyja rozwojowi handlu, logistyki i inwestycji.

Pod względem geograficznym, Gmina Międzybórz znajduje się na stokach Wału Trzebnickiego, na terenie Wzgórz Twardogórskich, które tworzą pagórkowaty krajobraz, idealny dla miłośników przyrody i turystyki. Otoczona jest rozległymi kompleksami leśnymi, głównie lasami iglastymi, co wpływa nie tylko na atrakcyjność turystyczną regionu, ale również na jego mikroklimat, sprzyjający rekreacji i wypoczynkowi. Bliskość takich kompleksów leśnych przyczynia się do rozwoju turystyki pieszej, rowerowej oraz innych form aktywności na świeżym powietrzu, a także wspiera lokalną gospodarkę leśną i przetwórstwo drewna.

Gmina Międzybórz to region o zróżnicowanych walorach krajobrazowych i dużym potencjale rozwojowym. Atrakcyjność tego miejsca opiera się na połączeniu malowniczego położenia z rozwiniętą infrastrukturą, co czyni

Międzybórz interesującym miejscem zarówno dla mieszkańców, inwestorów, jak i turystów. Dzięki bliskości dużych ośrodków miejskich oraz międzynarodowych szlaków komunikacyjnych, Międzybórz ma szansę na dalszy dynamiczny rozwój gospodarczy, który wpłynie na podniesienie standardu życia w gminie i przyciągnie nowych mieszkańców oraz przedsiębiorstwa.

Międzybórz, będący głównym ośrodkiem miejskim gminy, posiada bogatą historię sięgającą czasów nadania praw miejskich w 1637 roku. W przeszłości, miasto i okoliczne tereny należały do województwa kaliskiego, co wciąż odzwierciedla się w kulturowych wpływach z tamtego regionu. Współcześnie, Gmina Międzybórz jest ważnym ośrodkiem lokalnym, pełniąc funkcję administracyjną i gospodarczą, nie tylko dla mieszkańców miasta, ale także dla licznych miejscowości wiejskich, które tworzą tę gminę i budują zwartą społeczność o silnych więzach lokalnych. W poniższej tabeli przedstawione zostało zestawienie miejscowości wchodzących w skład gminy Międzybórz i ich powierzchni.

Tabela 1 Zestawienie miejscowości wchodzących w skład gminy Międzybórz i ich powierzchni

Miejscowość	Powierzchnia (ha)
Bąków	150,94
Bukowina Sycowska	1 216,77
Dziesławice	1 344,98
Hałdrychowice	525,89
Kamień	510,25
Klonów	807,91
Kraszów	927,19
Królewska Wola	292,31
Ligota Rybińska	431,38
Międzybórz	640,49
Niwki Kraszowskie	377,50
Niwki Książęce	577,10
Ose	769,60
Oska Piła	190,84
Razem:	8 763,15

Źródło: Opracowanie własne na podstawie Raportu o stanie gminy Międzybórz za rok 2023

Pod względem infrastruktury transportowej, gmina ma dogodne położenie przy głównych trasach komunikacyjnych. W pobliżu przebiegają drogi krajowe, m.in. droga krajowa nr 25, łącząca Ostrów Wielkopolski z Oleśnicą, która zapewnia szybkie połączenia z innymi regionami Dolnego Śląska oraz Wielkopolski. Bliskość międzynarodowych korytarzy transportowych, takich jak Via Carpathia czy Via Baltica, otwiera przed gminą perspektywę dalszego rozwoju gospodarczego, zwłaszcza w obszarze logistyki i transportu towarowego, co może przyciągnąć inwestorów zainteresowanych rynkami północnoeuropejskimi oraz wschodnimi.

Gmina Międzybórz ma duży potencjał rozwojowy dzięki atrakcyjnemu położeniu i dobrym połączeniom komunikacyjnym. To miejsce może przyciągać turystów i inwestorów, co wpłynie na rozwój lokalnej

gospodarki. Przyszłe inwestycje w infrastrukturę mogą poprawić jakość życia mieszkańców i zwiększyć atrakcyjność regionu. Wzrost turystyki i logistyki może przynieść korzyści społeczności lokalnej.

ŚRODOWISKO PRZYRODNICZE

Gmina Międzybórz położona jest na pograniczu Wzgórz Twardogórskich oraz Wzgórz Ostrzeszowskich, w dolinie rzeki Baryczy, co wpływa na charakter jej krajobrazu. Zajmuje powierzchnię 88,62 km², z czego znaczną część stanowią tereny zalesione oraz rolnicze. Lasy zajmują około 50% powierzchni gminy, co czyni ją jednym z najbardziej zalesionych obszarów regionu. Różnicowane ukształtowanie terenu, z przewagą łagodnych wzniesień, sprzyja rozwojowi turystyki pieszej oraz rowerowej, a także stanowi doskonałe warunki do uprawiania aktywności rekreacyjnych.

W gminie występują dwa eksploatowane złoża kruszywa naturalnego: Ose i Kraszów III, co wskazuje na niewielkie zasoby surowcowe regionu. Flora gminy Międzybórz jest zróżnicowana, co wynika z uwarunkowań naturalnych oraz wpływów antropogenicznych. Spośród zanotowanych 150 gatunków roślin, około 50 stanowią zbiorowiska naturalne, takie jak fitocenozy leśne, wodne i bagienne. Reszta środowisk, w tym łąki i wrzosowiska, powstała pod wpływem działań człowieka.

Lasy Międzyborza, będące częścią dzielnicy przyrodniczo-leśnej Wzgórz Dolnośląskich, dominowane są przez bory mieszane sosnowo-dębowe, bory suche oraz młode sośniny. Lasy te zajmują ponad 40% powierzchni gminy i charakteryzują się dobrze rozwiniętym runem leśnym oraz urozmaiconymi podszyciami, co sprawia, że są miejscem o bardzo dobrych warunkach dla rekreacji.

W gminie Międzybórz można spotkać niewiele gatunków płazów, takich jak huczek ziemny, grzebuszka ziemna i żaba wodna, a także ssaki, takie jak dzik, jeleni, sarna i łasica. Ciekawostką jest występowanie aż 94 gatunków ptaków lęgowych lub przypuszczalnie lęgowych. Stwierdzone gatunki ptaków należą do 12 rzędów, w tym brodzące, drapieżne, kuraki i wróblowate. Wśród nich wyróżniają się bocian biały, bocian czarny, żuraw oraz wiele innych, co czyni gminę atrakcyjnym miejscem dla ornitologów i miłośników przyrody.

Ponadto w gminie Międzybórz znajdują się obszary i obiekty chronione, takie jak Obszar Chronionego Krajobrazu „Wzgórz Ostrzeszowskie i Kotlina Odolanowska”, największy obszar chroniony w zlewni Baryczy o powierzchni 68.000 ha. W tym obszarze znajduje się około 31.400 ha (46,2%) lasów. Równie ważny jest Rezerwat przyrody Gola, który jest jednym z najstarszych rezerwatów przyrody na Dolnym Śląsku. Zajmuje powierzchnię 12,05 ha i znajduje się na wysokości od 221 do 235 m n.p.m. Ma na celu ochronę unikalnych ekosystemów oraz prowadzenie badań dydaktycznych i naukowych. Rezerwat znajduje się w pobliżu Goli Wielkiej, około 6 km na wschód od Twardogóry. Granice obszaru częściowo wyznaczają leśne drogi, a teren obejmuje fragmenty wzgórz kemowych z glebami głównie kwaśnymi i ubogimi. Roślinność rezerwatu liczy 103 gatunki, w tym 89 gatunków naczyniowych oraz 14 gatunków mchów. Dominują drzewostany z jodły, sosny i dębu, a szczególnym ekosystemem jest wyżynny jodłowy bór mieszany, który stanowi jedno z większych naturalnych skupisk jodły na Dolnym Śląsku. W rezerwacie tym występują także inne siedliska, takie jak kwaśna dąbrowa i boru sosnowego świeżego. Runo leśne jest zróżnicowane, z obecnością mchów, paproci oraz roślin jak konwalijka dwulistna. Pomimo braku inwentaryzacji fauny, teren ten pełni rolę tymczasowej ostoi dla różnych gatunków zwierząt. Rezerwat nie ma szlaków turystycznych ani edukacyjnych, co ogranicza jego presję turystyczną. Główne zagrożenia to zmiany środowiskowe, takie jak obniżenie poziomu wód gruntowych oraz inwazja gatunków obcych, które wpływają na zdrowotność drzewostanu. Rezerwat Gola jest częścią obszaru Natura 2000, co podkreśla jego znaczenie dla ochrony unikalnych siedlisk przyrodniczych w regionie.

Na terenie gminy znajdują się również pomniki przyrody ożywionej, takie jak lipy drobnolistne przy kościele ewangelickim w Międzyborzu oraz pomniki przyrody nieożywionej, w tym głazy narzutowe w leśnictwie Bukowina Sycowska i na terenie Dzieszławic. Dodatkowo, w rezerwacie Gola można spotkać dorodne okazy grabów, dębów i świerków, a w pobliskiej wsi Ose – jar grabowy i wierzba Iwa.

Gmina Międzybórz, z bogactwem lasów i chronionych obszarów przyrodniczych, ma doskonały potencjał jako miejsce do rekreacji i obcowania z naturą. Zalesienie oraz unikalne siedliska, takie jak Rezerwat Gola, przyciągają turystów i miłośników przyrody, podkreślając wyjątkowość lokalnych ekosystemów. Przyszłe działania powinny skupić się na ochronie zasobów wodnych i przeciwdziałaniu gatunkom inwazyjnym, aby zachować zdrowie lasów i różnorodność biologiczną. Dzięki zrównoważonemu podejściu gmina może rozwijać turystykę, która harmonijnie współgra z naturą, wzmacniając tym samym lokalną tożsamość przyrodniczą i jakość życia mieszkańców.

INFRASTRUKTURA KOMUNIKACYJNA

Infrastruktura w gminie jest w dobrym stanie, a lokalne władze regularnie podejmują inwestycje w modernizację dróg gminnych i powiatowych. W 2023 roku zakończono modernizację odcinków dróg dojazdowych do gruntów rolnych w miejscowościach Bąków i Kraszów, co znacząco poprawiło ich dostępność. Dodatkowo realizowane są projekty związane z budową chodników oraz oświetlenia ulicznego, co wpływa na poprawę bezpieczeństwa mieszkańców.

Gmina Międzybórz zapewnia również dostępność komunikacyjną głównie poprzez sieć dróg lokalnych oraz połączenia autobusowe. Główną trasą drogową o znaczeniu regionalnym jest droga wojewódzka nr 448, która łączy gminę z Sycowem oraz Twardogórą. Na terenie gminy przebiegają również ważne drogi powiatowe nr 1490D i 1495D, które łączą Międzybórz z sąsiednimi miejscowościami, takimi jak Bukowina Sycowska, Działawice i Kraszów. Modernizacja tych dróg, szczególnie poprzez budowę chodników oraz poprawę przejść dla pieszych, przyczynia się do zwiększenia bezpieczeństwa ruchu drogowego. W miejscowości Bukowina Sycowska zrealizowano projekt budowy chodnika wzdłuż drogi powiatowej pod wiaduktem, co znacznie poprawiło warunki pieszych i kierowców

W gminie Międzybórz przewozy autobusowe odgrywają ważną rolę w zapewnieniu komunikacji między miejscowościami oraz z większymi miastami regionu. Kluczowym przewoźnikiem obsługującym trasy w gminie jest Turbo-Trans, który oferuje regularne połączenia na różnych trasach. Linie te działają głównie w dni robocze, a szczególną uwagę poświęca się godzinom szczytu, dostosowując rozkłady jazdy do potrzeb osób dojeżdżających do pracy czy szkół. Połączenia te zapewniają mieszkańcom bezpośredni dostęp do takich miejsc jak Oleśnica i Syców.

W Gminie Międzybórz dzięki modernizacji infrastruktury drogowej i projektom poprawiającym bezpieczeństwo ruchu pieszego skutecznie zwiększa dostępność komunikacyjną i bezpieczeństwo mieszkańców. Dalsze inwestycje, szczególnie w oświetlenie oraz modernizację kluczowych tras lokalnych i chodników, będą sprzyjały komfortowi podróży oraz bezpieczeństwu na drogach. Regularność i dostępność połączeń autobusowych odpowiadają na lokalne potrzeby, a ich rozwój będzie wspierał mobilność mieszkańców, w tym w godzinach szczytu.

INFRASTRUKTURA TECHNICZNA

Gospodarkę wodno-ściekową na terenie gminy Międzybórz prowadzi Zakład Gospodarki Komunalnej i Mieszkaniowej w Międzybórz Sp. z o.o.

W 2023 roku sieć wodociągowa w Gminie Międzybórz obejmowała zarówno miasto, jak i okoliczne miejscowości, takie jak Kraszów, Klonów oraz Ose. Choć stan techniczny infrastruktury wodociągowej jest generalnie dobry, niezbędne są pewne modernizacje. Dotyczy to zwłaszcza odcinka sieci DN 200 między Oska Piłą a Ose, Stacji Uzdatniania Wody (SUW) w Ose-Górzycy oraz trzech ujęć wody pitnej w Osce Pile. Sieci rozdzielcze dla miejscowości ościennych, wykonane z tworzyw sztucznych, są w dobrym stanie, jednak konieczna jest wymiana hydrantów zewnętrznych DN 80 oraz zasuw wodociągowych.

W ciągu roku przeprowadzono czyszczenie i dezynfekcję zbiornika retencyjnego wody pitnej w SUW Ose. Dodatkowo wymieniono pompę głębinową w Osce Pile oraz zestaw hydroforowy w SUW Ose. Regularne kontrole jakości wody wykazały, że jej parametry (takie jak pH, mętność, barwa i przewodność elektryczna) spełniają wszystkie obowiązujące normy, a badania bakteriologiczne potwierdzają, że woda jest bezpieczna do spożycia.

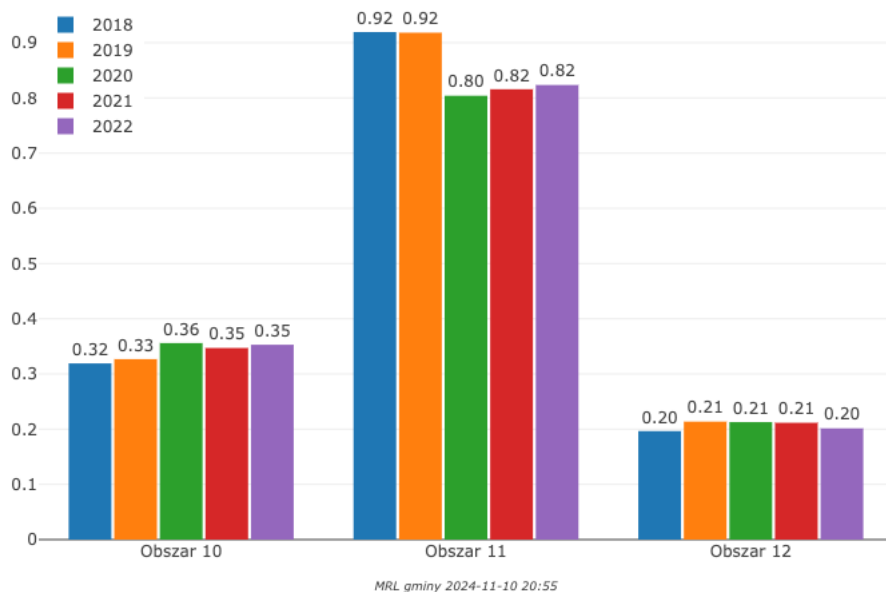
Rozbudowa sieci kanalizacyjnej w Międzyborzu została zakończona i obecnie obejmuje całe miasto. Stan rurociągów PVC jest dobry, choć wymaga napraw nawierzchni asfaltowych wokół studni rewizyjnych. Występują jednak problemy z przepompowniami ścieków, gdzie często dochodzi do zatorów spowodowanych niewłaściwym użytkowaniem kanalizacji, co prowadzi do uszkodzeń wirników pomp i zaworów.

Oczyszczalnia ścieków w Międzyborzu jest w trakcie modernizacji. Zmodernizowano system sterowania oraz zakupiono nowe urządzenia techniczne. Badania ścieków potwierdziły, że oczyszczone ścieki spełniają obowiązujące normy jakościowe, a oczyszczalnia osiąga wysoką redukcję zanieczyszczeń, m.in. 94% dla azotu i 98% dla fosforu.

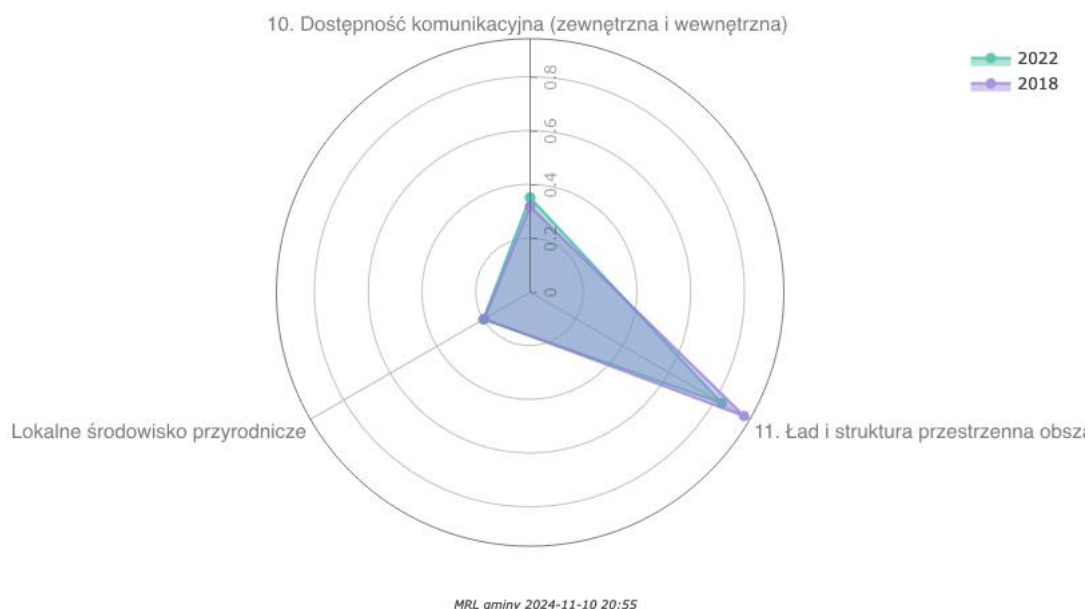
Dostawy energii elektrycznej na terenie gminy są stabilne i niezawodne. W 2023 roku zrealizowano inwestycje mające na celu poprawę efektywności energetycznej, w tym instalację lamp solarnych oraz hybrydowych (łączyjących energię solarną i wiatrową) w miejscowościach takich jak Królewska Wola, Niwki Kraszowskie oraz Ligota Rybińska. Modernizacja oświetlenia publicznego była ważnym krokiem w poprawie infrastruktury technicznej gminy.

W Gminie Międzybórz nie odnotowano poważnych przypadków zanieczyszczenia powietrza w 2023 roku. Władze gminy aktywnie monitorują jego jakość, a działania proekologiczne, takie jak modernizacja systemów energetycznych i inwestycje w efektywność energetyczną budynków publicznych, mają na celu dalsze ograniczanie emisji i ochronę środowiska.

Gmina Międzybórz jest na dobrej drodze do utrzymania wysokiej jakości infrastruktury technicznej, przy jednoczesnym zwiększaniu efektywności energetycznej i poprawie ochrony środowiska. Konieczne modernizacje w systemach wodociągowych i kanalizacyjnych pozwolą zapewnić dalszą niezawodność sieci, natomiast rozwój rozwiązań ekologicznych wspomogą długoterminowe zrównoważone zarządzanie zasobami. Przewiduje się, że kontynuacja działań modernizacyjnych w oczyszczalni oraz dalsze inwestycje proekologiczne pozytywnie wpłyną na stan infrastruktury gminy i jakość życia mieszkańców.



Rysunek 3 Wskaźnik rozwoju w latach (obszary) - wymiar środowiskowy



Rysunek 4 Wskaźnik rozwoju w obszarach na początku i końcu badanego okresu - wymiar środowiskowy

DEMOGRAFIA

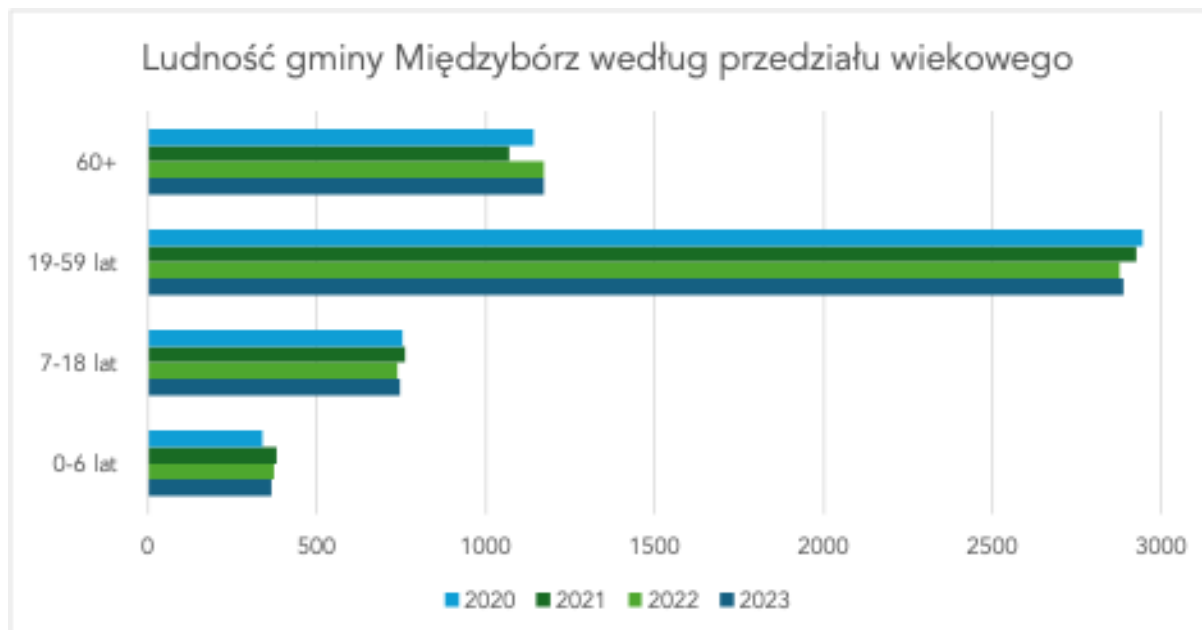
W Gminie Międzybórz, na podstawie raportu o stanie gminy oraz danych GUS z lat 2020-2023, obserwuje się niską dynamikę przyrostu naturalnego. W 2023 roku przyrost naturalny wyniósł 0, co oznacza, że liczba urodzeń była równa liczbie zgonów. Taki wynik jest kontynuacją trendu z wcześniejszych lat, gdzie liczba zgonów często przewyższała liczbę urodzeń, co wskazuje na brak naturalnego wzrostu ludności.

Zjawisko to rodzi kilka ważnych wniosków. Po pierwsze, starzenie się populacji może w przyszłości wpłynąć na lokalny rynek pracy, zwiększając zapotrzebowanie na usługi zdrowotne i socjalne skierowane do osób starszych. Po drugie, obserwowane tendencje demograficzne wskazują na potrzebę wprowadzenia polityki prorodzinnej,

która mogłaby obejmować wsparcie dla młodych rodzin, rozwój infrastruktury przedszkolnej oraz programy wspierające dietę.

Ludność Gminy Międzybórz, według danych z końca 2023 roku, wynosiła 5170 osób. W porównaniu z poprzednimi latami (2020–2022), liczba mieszkańców utrzymuje się na stosunkowo stabilnym poziomie, z niewielkimi wahaniami. W 2020 roku liczba ludności wynosiła 5182, w 2021 roku 5139, a w 2022 roku 5161 osób. Pomimo tych niewielkich zmian, stabilizacja populacji jest pozytywnym zjawiskiem, zwłaszcza w kontekście innych małych gmin, które często zmagają się z problemem depopulacji, szczególnie na terenach wiejskich.

Na poniższym wykresie przedstawiona została struktura ludności gminy Międzybórz w latach 2020–2023 według przedziałów wiekowych, które zostały podzielone na cztery grupy: 0-6 lat, 7-18 lat, 19-59 lat oraz 60+ lat.



Rysunek 5 Ludność gminy Międzybórz według przedziału wiekowego w latach 2020-2023

Źródło: Opracowanie własne na podstawie Raportu o stanie gminy Międzybórz za rok 2023

Analizując dane, można zauważyć, że najmniej liczna jest grupa najmłodszych mieszkańców (0-6 lat), której liczebność na przestrzeni czterech lat pozostaje stabilna, choć w 2022 roku widać niewielki spadek, po czym następuje lekki wzrost w 2023 roku. Grupa ta odzwierciedla malejącą liczbę urodzeń, co może mieć negatywne skutki dla przyszłego potencjału demograficznego gminy.

Podobne tendencje można zaobserwować w grupie wiekowej 7-18 lat, gdzie po niewielkim wzroście w 2021 roku, liczba dzieci w wieku szkolnym zaczyna spadać, co wskazuje na kontynuację procesu zmniejszania się liczby młodszych mieszkańców. Z kolei najliczniejsza grupa wiekowa, czyli osoby w wieku produkcyjnym (19-59 lat), wykazuje stabilność w latach 2020-2023, z niewielkimi wahaniami. Taki stan rzeczy może być korzystny dla lokalnego rynku pracy, jednak stabilność tej grupy wiekowej może być zagrożona w przyszłości z uwagi na malejącą liczbę młodych ludzi.

Najbardziej zauważalny jest jednak wzrost liczby osób w grupie wiekowej 60+ lat. Z każdym rokiem liczba seniorów rośnie, co potwierdza proces starzenia się społeczności gminy. Wzrost ten może wymagać większego zaangażowania w politykę społeczną, związaną z opieką nad osobami starszymi oraz dostosowaniem infrastruktury do potrzeb starzejącej się populacji.

Jednym z kluczowych wskaźników, który ma istotny wpływ na dynamikę ludności w gminie, jest przyrost naturalny. W latach 2020–2023 liczba urodzeń oscylowała wokół 44–54 rocznie, natomiast liczba zgonów wahała się w granicach 44–68. W 2023 roku liczba urodzeń zrównała się z liczbą zgonów, co daje zerowy przyrost naturalny. Dla porównania, w 2020 roku liczba zgonów (68) znacznie przewyższała liczbę urodzeń (54), co

oznaczało ujemny przyrost naturalny. W kolejnych latach, liczby te stabilizowały się, jednak brak wyraźnego przyrostu naturalnego może sugerować, że gmina będzie musiała stawić czoła wyzwaniom związanym z demograficznym starzeniem się społeczeństwa

Z danych dotyczących migracji wynika, że liczba mieszkańców jest względnie stabilna, co wskazuje, że Gmina Międzybórz nie odczuwa silnych trendów migracyjnych, takich jak masowa emigracja z terenów wiejskich. Pomimo niewielkich wahań liczby mieszkańców, migracja netto pozostaje zrównoważona, co jest pozytywnym sygnałem dla lokalnego rynku pracy i rozwoju gospodarczego. W kontekście innych gmin wiejskich, które zmagają się z odpływem ludności do większych miast, stabilność migracyjna Międzyborza jest jego atutem.

W skali ogólnopolskiej, Gmina Międzybórz wpisuje się w szerszy trend demograficzny, jakim jest starzenie się społeczeństwa i spadający przyrost naturalny. Podobnie jak w innych częściach kraju, gmina doświadcza wyzwań związanych z utrzymaniem liczby ludności, choć stabilność demograficzna na przestrzeni ostatnich lat daje podstawy do optymizmu. W porównaniu do niektórych innych gmin wiejskich w Polsce, które borykają się z problemem depopulacji, sytuacja w Międzyborzu wydaje się bardziej stabilna. Niemniej jednak, gmina będzie musiała w przyszłości zmierzyć się z problemem starzejącej się populacji oraz ewentualnym spadkiem liczby ludności w wieku produkcyjnym.

Analiza demograficzna Gminy Międzybórz wskazuje na względnie stabilną sytuację demograficzną, z lekkimi spadkami liczby ludności w wieku produkcyjnym oraz niewielkim wzrostem populacji osób starszych. Przyrost naturalny jest obecnie zerowy, co w przyszłości może prowadzić do stopniowego starzenia się społeczeństwa. Jednocześnie gmina nie doświadcza istotnych migracyjnych odpływów ludności, co świadczy o jej stabilności i atrakcyjności jako miejsca do życia. W kontekście przyszłości, Gmina Międzybórz będzie musiała skupić się na rozwoju polityki prorodzinnej, dostosowaniu infrastruktury do potrzeb starzejącej się populacji oraz wspieraniu lokalnego rynku pracy, aby przeciwdziałać ewentualnym negatywnym skutkom demograficznym.

KULTURA, SPORT I REKREACJA

Kultura Gminy Międzybórz jest silnie związana z lokalnym dziedzictwem oraz tradycjami, które są pielęgnowane przez lokalną społeczność oraz instytucje takie jak Miejsko-Gminny Ośrodek Kultury. Ośrodek pełni kluczową rolę w organizowaniu życia kulturalnego w gminie, zapewniając mieszkańcom dostęp do różnorodnych wydarzeń, warsztatów oraz imprez integrujących lokalną społeczność.

Miejsko-Gminny Ośrodek Kultury w Międzyborzu działa od 1965 roku i skupia się na upowszechnianiu kultury, edukacji kulturalnej oraz rekreacji. Jego misją jest otwartość na lokalną społeczność i wspieranie inicjatyw kulturalnych. W 2023 roku ośrodek zorganizował wiele wydarzeń, takich jak: Letnia Fiesta - z koncertami, pokazami talentów i zawodami Hobby Horse, Rodzinny Rajd Rowerowy z okazji 232. rocznicy uchwalenia Konstytucji 3 Maja, czy Święto Grzyba Leśnego połączone z warsztatami florystycznymi. Ponadto, organizował różnorodne zajęcia artystyczne, takie jak taniec, wokale oraz warsztaty plastyczne dla dzieci i dorosłych. Ośrodek prowadzi również świetlicę wiejską w Kraszowie, gdzie odbywają się zajęcia integracyjne i edukacyjne dla mieszkańców.

Biblioteka Publiczna Miasta i Gminy Międzybórz istnieje od 1950 roku i odgrywa kluczową rolę w promowaniu czytelnictwa oraz kultury. Prowadzi filię w Bukowinie Sycowskiej, a jej działalność obejmuje m.in. gromadzenie i udostępnianie zbiorów, organizację warsztatów i spotkań autorskich. W 2023 roku biblioteka zorganizowała spotkania z pisarzami, w tym z Zbigniewem Masternakiem oraz Julianem Hardym, a także warsztaty komiksowe i czytelnicze dla dzieci. Brała udział w ogólnopolskich akcjach, takich jak Narodowe Czytanie i Noc Bibliotek, organizowała również kreatywne zajęcia dla najmłodszych, jak *Dzień Kubusia Puchatka* oraz cykl spotkań

"Poznajemy najpiękniejsze bajki i wiersze dla dzieci". W ramach swojej działalności, biblioteka oferowała szeroki zakres usług, od dostępu do Internetu po warsztaty dla najmłodszych. Zbiory biblioteki liczyły na koniec 2023 roku ponad 24 tysiące książek, a liczba aktywnych czytelników wyniosła 542 osoby

Historia Międzyborza i jego okolic, położonych na pograniczu Śląska i Wielkopolski, jest bogata i pełna różnorodnych wpływów kulturowych. Przez wieki Międzybórz zmieniał przynależność polityczną, należąc kolejno do Czech, Austrii, Niemiec, a od 1945 roku do Polski. Wpływy te pozostawiły liczne ślady w lokalnej architekturze oraz tradycjach kulturowych. Warto w tym miejscu wspomnieć o bogatej historii regionu, co znajduje odzwierciedlenie w licznych zabytkach. Do najważniejszych z nich należą:

- **Drewniany barokowy kościół p.w. św. Trójcy w Działawicach**, datowany na XVII wiek, to jedna z najcenniejszych drewnianych budowli sakralnych w regionie. Jednonawowy, o konstrukcji zrębowej, wzniesiony na ceglanej podmurówce, jest orientowany i zamknięty trójbocznie z boczną zakrystią. Wnętrze zdobi płaski strop, neobarokowy ołtarz główny z XIX wieku oraz klasycystyczna ambona. Warto zwrócić uwagę na rokokowe rzeźby świętych z XVIII wieku, polichromie z lat 30. XX wieku, a także tablicę erekcyjną z 1492 roku, pochodzącą z wcześniejszego kościoła.¹ Kościół został przedstawiony na poniższej fotografii.



Źródło: <https://zabytek.pl/pl/obiekty/dzieslawice-kosciol-pw-trojcy-swietej>

- **Kościół ewangelicki pw. Krzyża Świętego w Międzyborzu**, wzniesiony na planie krzyża łacińskiego, jest neoklasycystyczną, murowaną budowlą z cegły, krytą dachem wielospadowym z czerwoną dachówką. Wieża kościoła ma cztery kondygnacje i taras widokowy. Świątynia została po raz pierwszy wspomniana w 1373 roku, a obecna murowana forma pochodzi z 1839 roku. Wcześniejsze drewniane budowle ulegały zniszczeniu w pożarach. Wnętrze kościoła jest proste, typowe dla protestanckiej architektury. Kościół przetrwał II wojnę światową bez większych zniszczeń, ale został splądrowany w latach powojennych.² Kościół został przedstawiony na poniższej fotografii.



Źródło: <http://piecufoto.blogspot.com/2014/12/koscio-swietego-krzyza-w-miedzyborzu.html>

¹ <http://www.kosciolydrewniane.pl/pages/drewniane/dziesla.html>

² <http://piecufoto.blogspot.com/2014/12/koscio-swietego-krzyza-w-miedzyborzu.html>

- **Kościół p.w. św. Józefa Rzemieślnika w Międzyborzu**, zbudowany w stylu neogotyckim z czerwonej cegły klinkierowej. Jest to jednonawowa świątynia z trójbocznie zamkniętym prezbiterium i trójkondygnacyjną wieżą, której remont przeprowadzono w 1994 roku. Wnętrze, dobrze oświetlone dzięki dużym oknom, ma neogotycki wystrój z końca XIX wieku. Główny ołtarz z figurami świętych wyróżnia się gwiaździstym sklepieniem, a boczne ołtarze dedykowane są Matce Boskiej i Sercu Jezusa. Znajduje się tam także ambona z figurami Ewangelistów oraz organy zbudowane przez Spiegela z Rychtala w 1896 roku.³ Kościół został przedstawiony na poniższej fotografii.



Źródło: <https://www.opiekun.kalisz.pl/z-fundacji-biskupa/>

- **Dwór w Międzyborzu** - wzniesiony w pierwszym ćwierćwieczu XX wieku, był siedzibą dzierżawców majątku Międzybórz, należącego do dóbr międzyborskich. Murowany budynek z cegły, o prostokątnym planie, dwukondygnacyjny, z dachem czterospadowym, wyróżnia się asymetryczną fasadą z ryzalitem i trójkątnym przyczółkiem. W czasach PRL dwór przekształcono na potrzeby edukacyjne, a od 1958 roku mieści Zespół Szkół Rolniczych. Obecnie nadal pełni funkcję placówki oświatowej, zachowując swój status zabytku.⁴

Dwór w Międzyborzu został przedstawiony na poniższej fotografii.



Źródło: <https://naszlaku.com/miedzyborz/>

Ochrona i promocja tych zabytków są istotnym elementem polityki gminy, która dba o ich zachowanie i rozwój turystyki kulturowej. Gmina Międzybórz, z uwagi na swoje bogate zasoby przyrodnicze i kulturowe, staje się coraz

³ <https://www.opiekun.kalisz.pl/z-fundacji-biskupa/>

⁴ <https://www.palaceslaska.pl/index.php/indeks-alfabetyczny/m/912-miedzyborz>

bardziej popularnym celem turystycznym. Zarówno miłośnicy aktywnego wypoczynku, jak i osoby szukające ciszy i spokoju znajdą tu wiele atrakcji, które umilą ich pobyt w tej malowniczej części Dolnego Śląska.

Międzybórz to gmina, która aktywnie promuje także sport i rekreację wśród swoich mieszkańców. Dzięki inwestycjom w infrastrukturę sportową oraz organizacji licznych wydarzeń sportowych, lokalna społeczność ma dostęp do różnorodnych form aktywności fizycznej. Boisko sportowe w Międzyborzu, które w 2023 roku przeszło modernizację, stanowi główny ośrodek sportowy gminy, wyposażony w trybuny, oświetlenie oraz system nawadniania, co czyni go nowoczesnym obiektem sportowym. Ważną instytucją promującą sport w gminie jest Klub Sportowy „ZENIT Międzybórz”, który prowadzi szkolenia piłkarskie dla dzieci i młodzieży, a także bierze udział w lokalnych i regionalnych rozgrywkach sportowych. Wsparcie finansowe dla klubu ze strony gminy pozwala na rozwój sportu młodzieżowego oraz organizację zawodów i treningów na wysokim poziomie.

Oprócz piłki nożnej, mieszkańcy gminy Międzybórz mogą uczestniczyć w wielu innych formach rekreacji, takich jak rajdy rowerowe np. Rajd Rowerowy „Vivat Polonia!” z okazji rocznicy uchwalenia Konstytucji 3 Maja. Wydarzenia takie integrują lokalną społeczność, promując aktywny tryb życia w otoczeniu przyrody. Gmina rozwija także infrastrukturę rekreacyjną, taką jak placówki rekreacyjne, place zabaw oraz przestrzenie zielone, które są dostępne dla mieszkańców na co dzień. Promowane są także zawody sportowo-pożarnicze, festyny oraz inne inicjatywy mające na celu aktywizację fizyczną całej społeczności.

Kultura i sport w Gminie Międzybórz to ważne elementy życia społecznego, które mają na celu integrację i aktywizację mieszkańców. Z jednej strony, gmina pielęgnuje bogate dziedzictwo historyczne i kulturowe, dbając o zabytki i organizując liczne wydarzenia kulturalne, z drugiej – inwestuje w rozwój sportu i rekreacji, zapewniając nowoczesną infrastrukturę oraz wspierając lokalne kluby sportowe. Dzięki temu Międzybórz jest miejscem, w którym tradycja spotyka się z nowoczesnością, a lokalna społeczność ma wiele możliwości do aktywnego spędzania wolnego czasu.

EDUKACJA I WYCHOWANIE

Edukacja i wychowanie w gminie Międzybórz opierają się na trzech kluczowych instytucjach: Przedszkolu "Bajka" w Międzyborzu, Szkole Podstawowej im. Jerzego Badury w Międzyborzu oraz Szkole Podstawowej w Bukowinie Sycowskiej. Te placówki odgrywają istotną rolę w kształtowaniu dzieci i młodzieży na poziomie przedszkolnym i podstawowym, zapewniając solidne podstawy edukacyjne.

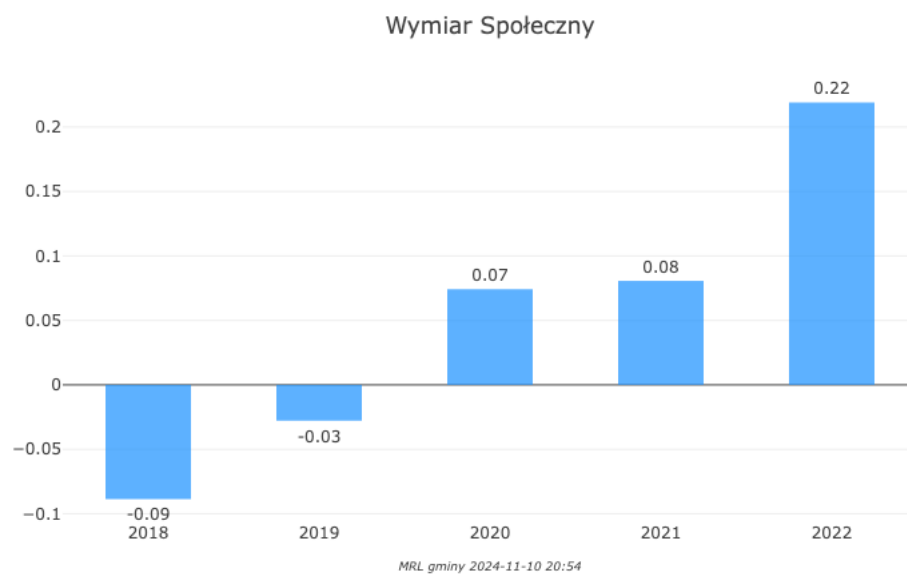
Przedszkole "Bajka" w Międzyborzu jest kluczowym ośrodkiem wczesnej edukacji. W roku szkolnym 2022/2023 uczęszczały do niego 173 dzieci, co wskazuje na stabilny wzrost zainteresowania opieką przedszkolną w gminie. Przedszkole spełnia także istotną funkcję integracyjną – uczęszczało do niego 6 dzieci z Ukrainy, co pokazuje otwartość na różnorodność kulturową.

Szkoła Podstawowa im. Jerzego Badury w Międzyborzu, będąca największą placówką edukacyjną w gminie, odgrywa centralną rolę w edukacji dzieci z Międzyborza i okolic. W roku szkolnym 2022/2023 liczba uczniów wynosiła 369, co stanowiło znaczną część populacji szkolnej. Ważnym aspektem tej placówki jest wysoko wykwalifikowana kadra, która składa się głównie z nauczycieli o wysokich stopniach awansu zawodowego, co bezpośrednio przekłada się na jakość nauczania.

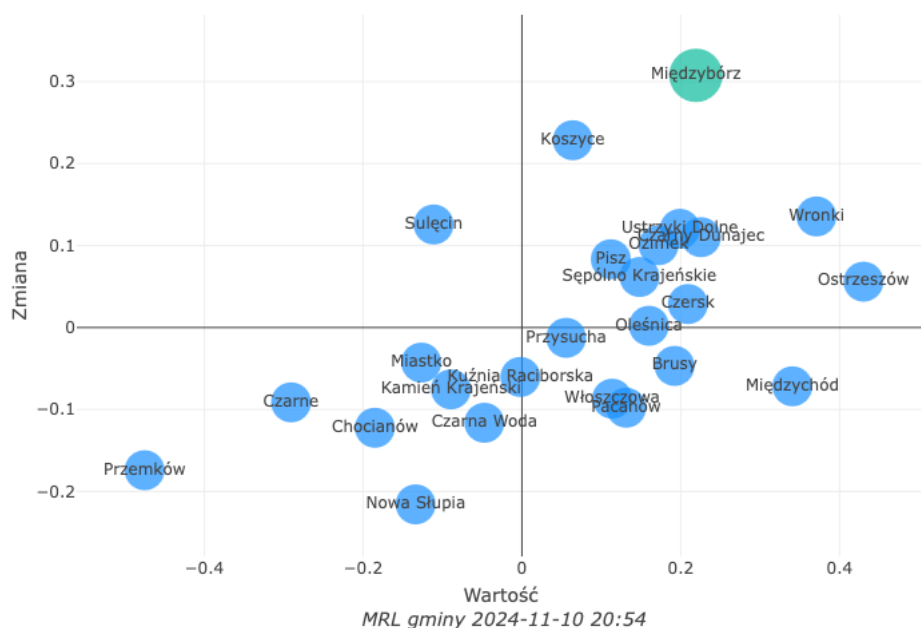
Szkoła Podstawowa w Bukowinie Sycowskiej, choć mniejsza, pełni równie ważną funkcję edukacyjną. W roku szkolnym 2022/2023 uczyło się w niej 92 uczniów. Mimo mniejszej liczby uczniów, placówka odgrywa istotną rolę w edukacji dzieci z lokalnych społeczności, zapewniając im bliski kontakt z nauczycielami i kameralne warunki do nauki.

We wszystkich placówkach w gminie zatrudnionych jest 67 nauczycieli, z czego większość posiada wyższe stopnie awansu zawodowego – nauczyciele dyplomowani i mianowani stanowią ponad 82% kadry. To przekłada się na wysoki poziom edukacji, jaki oferują szkoły i przedszkole. Wysoko wykwalifikowani pedagodzy stanowią gwarancję rzetelnego kształcenia oraz profesjonalnej opieki nad dziećmi i młodzieżą.

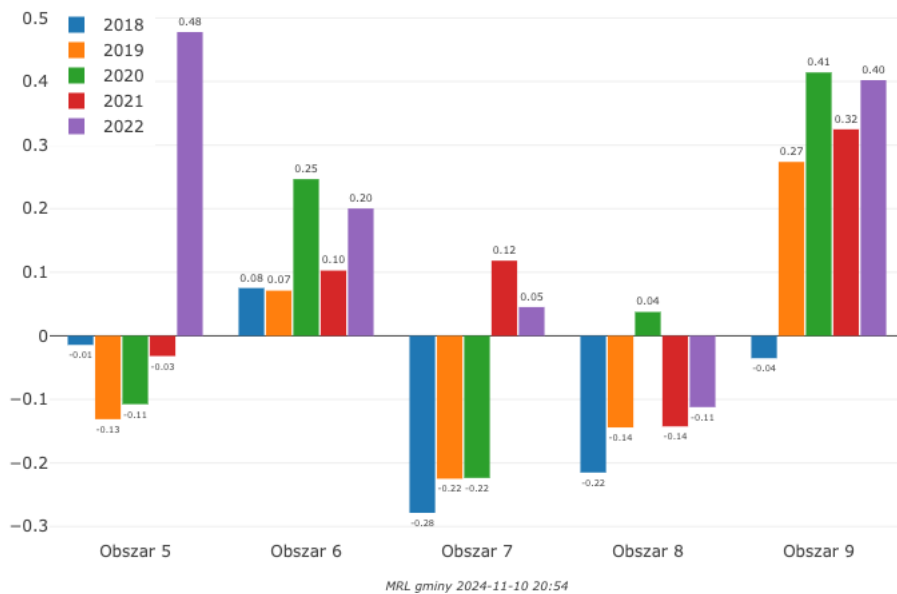
Edukacja w Gminie Międzybórz opiera się na dobrze zorganizowanej i skutecznej sieci placówek oświatowych. Przedszkole "Bajka" oraz szkoły podstawowe w Międzyborzu i Bukowinie Sycowskiej oferują uczniom solidne podstawy edukacyjne, jednocześnie integrując dzieci z różnych środowisk, w tym z zagranicy. Dzięki wysoko wykwalifikowanej kadrze pedagogicznej, placówki te zapewniają wysoką jakość kształcenia, co przekłada się na sukcesy edukacyjne oraz rozwój lokalnej społeczności.



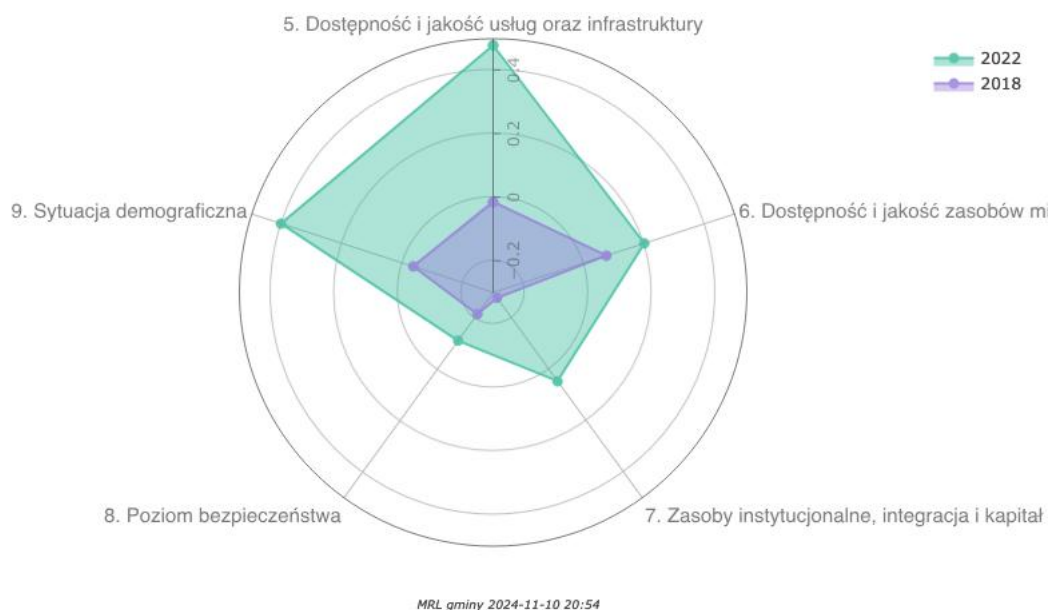
Rysunek 6 Wskaźnik rozwoju gminy Międzybórz - wymiar społeczny



Rysunek 7 Pozycja gminy Międzybórz w grupie porównawczej - wymiar społeczny



Rysunek 8 Wskaznik rozwoju w latach (obszary) - wymiar społeczny



Rysunek 9 Wskaznik rozwoju w obszarach na początku i końcu badanego okresu - wymiar społeczny

GOSPODARKA I RYNEK PRACY

Gospodarka Gminy Międzybórz opiera się głównie na działalności Gmina Międzybórz charakteryzuje się rozwiniętą i zróżnicowaną strukturą gospodarczą, w której dominują małe podmioty gospodarcze, a także znaczący udział sektora publicznego i prywatnego. Rynek pracy w gminie oferuje różnorodne możliwości zatrudnienia, jednak istnieje również pewien poziom bezrobocia, który wymaga dalszego monitorowania i działań wspierających aktywizację zawodową.

Na koniec grudnia 2023 roku w gminie Międzybórz liczba osób pracujących wynosiła 2 153 osoby. Spośród nich 1 190 stanowili mężczyźni, a 963 kobiety. Średnia wieku pracujących wynosiła 40,8 lat, przy czym mediana wieku kształtowała się na poziomie 41 lat. Wartości te sugerują, że pracownicy w gminie należą głównie do dojrzałej

grupy wiekowej, co może mieć wpływ na strukturę rynku pracy i konieczność zapewnienia młodym osobom większych możliwości zatrudnienia oraz rozwoju zawodowego.

Z drugiej strony, w grudniu 2023 roku w gminie było 149 zarejestrowanych osób bezrobotnych. W tej grupie przeważali zarówno mężczyźni (74 osoby), jak i kobiety (75 osób). Spośród bezrobotnych, 26 osób miało mniej niż 25 lat, a 48 osób nie przekroczyło 30. Ważnym wyzwaniem pozostaje także długotrwałe bezrobocie – aż 78 osób było zarejestrowanych jako długotrwałe bezrobotne, co stanowi znaczący problem w kontekście lokalnej polityki zatrudnienia. Ponadto, osoby powyżej 50. roku życia stanowiły 37 osób w grupie bezrobotnych, co wskazuje na potrzebę podejmowania działań skierowanych do tej grupy wiekowej.

W gminie Międzybórz działalność gospodarczą prowadzą zarówno osoby fizyczne, jak i prawne, a także podmioty niemające osobowości prawnej. Pod koniec 2023 roku zarejestrowano 153 osoby fizyczne prowadzące działalność gospodarczą. Wśród nich największą grupę stanowili przedsiębiorcy działający w sekcji G – handel hurtowy i detaliczny oraz naprawa pojazdów samochodowych (41 podmiotów). Następne w kolejności były sekcje F – budownictwo (32 podmioty) oraz C – przetwórstwo przemysłowe (30 podmiotów). Te trzy branże stanowią kluczowe sektory lokalnej gospodarki, przyczyniając się do stabilizacji rynku pracy oraz rozwoju gminy.

W gminie działa także 85 podmiotów prawnych i jednostek organizacyjnych niemających osobowości prawnej. W tej grupie dominują podmioty z sekcji L – działalność związana z obsługą rynku nieruchomości (28 jednostek), co świadczy o rosnącym zainteresowaniu inwestycjami w nieruchomości oraz rozwojem tego sektora. Wśród pozostałych istotnych branż wyróżniają się także przetwórstwo przemysłowe (sekcja C) oraz handel hurtowy i detaliczny (sekcja G), które skupiają odpowiednio 5 i 9 podmiotów.

Gmina Międzybórz charakteryzuje się zróżnicowaną strukturą działalności gospodarczej, z dominacją kilku kluczowych branż. Z danych na koniec 2023 roku według danych z GUS w gminie zarejestrowanych było 238 podmiotów gospodarczych. Najwięcej firm, bo 41 podmiotów działa w sektorze handlu hurtowego i detalicznego oraz naprawy pojazdów samochodowych (sekcja G). To wskazuje na istotną rolę handlu w lokalnej gospodarce. Drugą co do wielkości grupę stanowi budownictwo (sekcja F), z 32 firmami, co odzwierciedla dynamiczny rozwój infrastruktury i inwestycji. W gminie ważną rolę odgrywa także przetwórstwo przemysłowe (sekcja C), z 30 podmiotami, a także obsługa rynku nieruchomości (sekcja L), gdzie działa 28 firm. Choć rolnictwo (sekcja A) ma mniejszy udział (3 podmioty), pozostaje ważnym elementem lokalnej gospodarki. Pozostałe sektory, takie jak gastronomia, usługi profesjonalne, czy turystyka, są reprezentowane w mniejszym stopniu, co świadczy o ich mniejszym, choć wciąż istotnym znaczeniu w regionie. Większość podmiotów to jednak małe firmy zatrudniające od 0 do 9 osób (223 podmioty). Wśród nich znajdują się także większe przedsiębiorstwa, w tym dwa podmioty zatrudniające od 50 do 249 osób. W strukturze gospodarki narodowej występują także różne formy prawne, m.in. spółki handlowe, z czego najliczniejszą grupą są spółki z ograniczoną odpowiedzialnością (11 podmiotów), a także spółki jawne i cywilne. Działalność gospodarcza w gminie opiera się głównie na mikroprzedsiębiorstwach, co jest charakterystyczne dla małych miejscowości. Firmy te odgrywają istotną rolę w zapewnieniu miejsc pracy, zwłaszcza w sektorach takich jak handel, budownictwo i przetwórstwo.

Gospodarka gminy Międzybórz opiera się na małych i średnich przedsiębiorstwach, które stanowią filar lokalnego rynku pracy. Dominującymi sektorami są handel, przetwórstwo przemysłowe oraz budownictwo. Mimo relatywnie niskiej liczby dużych podmiotów gospodarczych, struktura ta sprzyja stabilności lokalnego rynku i daje szansę na dalszy rozwój, szczególnie w kontekście rosnącego zainteresowania obsługą rynku nieruchomości. Wyzwania, takie jak bezrobocie wśród młodych i długotrwałe bezrobocie, wymagają jednak dalszej aktywizacji zawodowej i wsparcia lokalnych inicjatyw gospodarczych.

GOSPODARKA FINANSOWA I

W 2023 roku sytuacja finansowa gminy Międzybórz odznaczała się stabilnością i znaczącą poprawą wyników finansowych, co stanowi solidne podstawy do

ZDOLNOŚĆ FINANSOWANIA ROZWOJU

dalszego rozwoju gminy oraz inwestycji mających na celu podniesienie jakości życia mieszkańców i poprawę infrastruktury. Z analizy bilansu oraz rachunku zysków i strat wynika, że gmina wypracowała nadwyżkę finansową i wykazała wzrosty przychodów, co wzmacnia jej zdolność do finansowania przyszłych projektów. Dobra sytuacja finansowa gminy Międzybórz może mieć istotny wpływ na szeroko pojęty rozwój obszaru oraz jakość realizowanych inwestycji.

Analizując Rachunek zysków i strat gminy Międzybórz zauważyć można, że na koniec 2023 roku przychody netto z działalności operacyjnej wyniosły 43,76 mln zł, co oznacza wzrost o około 20% w porównaniu do poprzedniego roku (36,28 mln zł). Przychody te pochodziły w większości z dochodów budżetowych i były wsparte odpowiednim zarządzaniem środkami publicznymi, co pozwoliło na efektywną gospodarkę finansową. Obniżenie kosztów działalności operacyjnej z 30,18 mln zł do 27,41 mln zł przy jednoczesnym wzroście przychodów świadczy o umiejętności skutecznego zarządzania zasobami. Taka efektywność finansowa umożliwi gminie gromadzenie nadwyżek, które mogą być reinwestowane w rozwój infrastrukturalny i społeczny.

Znaczący wzrost wyniku finansowego gminy, gdzie zysk operacyjny osiągnął 16,35 mln zł w porównaniu do 6,10 mln zł rok wcześniej, podkreśla dobrą kondycję finansową jednostki. Gmina osiągnęła zysk netto na poziomie 15,39 mln zł, co jest znaczną poprawą w stosunku do zysku z poprzedniego roku (5,43 mln zł). Tak dobre wyniki mają istotne znaczenie dla rozwoju całego obszaru, gdyż nadwyżka finansowa pozwala na podjęcie nowych inwestycji w infrastrukturę drogową, rewitalizację przestrzeni publicznych czy modernizację placówek edukacyjnych i kulturalnych. Poprawa kondycji finansowej może również przyczynić się do zwiększenia atrakcyjności gminy jako miejsca przyjaznego dla inwestorów zewnętrznych, co przyniosłoby nowe miejsca pracy i dodatkowe źródła dochodów budżetowych.

Analiza bilansu gminy Międzybórz pokazuje natomiast wyraźny wzrost aktywów ogółem na początek roku z 42,11 mln zł do 61,73 mln zł na koniec 2023 roku. Największy udział w majątku gminy mają aktywa trwałe o wartości 55,26 mln zł, które zwiększyły się znacząco z poziomu 36,55 mln zł. Zwiększenie rzeczowych aktywów trwałych (z 33,84 mln zł do 52,55 mln zł) może być skutkiem podjętych inwestycji, co sugeruje rozbudowę infrastruktury i wzrost wartości majątku gminy. Inwestycje te mogą obejmować budowę dróg, poprawę infrastruktury oświatowej, rekreacyjnej oraz sportowej, co wpływa na jakość życia mieszkańców oraz na zrównoważony rozwój gminy.

Od strony pasywów gmina wykazuje wzrost funduszu własnego do 56,23 mln zł, przy czym wzrost ten jest wynikiem zarówno zwiększonej wartości aktywów trwałych, jak i zysku netto. Zobowiązania krótkoterminowe utrzymują się na relatywnie niskim poziomie, wynosząc 5,46 mln zł, co świadczy o dużej samodzielności finansowej gminy i ograniczonej potrzebie finansowania zewnętrznego. Stabilna struktura bilansu z dominującym kapitałem własnym jest korzystna dla rozwoju, ponieważ gmina ma większą elastyczność w realizacji projektów bez konieczności zadłużania się. To sprawia, że może ona podejmować decyzje inwestycyjne szybko i bez dodatkowego obciążenia budżetu z tytułu kosztów obsługi zadłużenia.

Na podstawie bilansu z wykonania budżetu za 2023 rok należy zauważyć kilka kluczowych aspektów dotyczących kondycji finansowej Gminy Międzybórz. Dane te uzupełniają wcześniejsze analizy i pozwalają na bardziej kompleksowe spojrzenie na zdolność gminy do finansowania rozwoju.

W 2023 roku stan środków pieniężnych gminy zmniejszył się znacząco z 5,43 mln zł na początku roku do 1,96 mln zł na jego koniec. Jednocześnie wartość zobowiązań wzrosła z 11,23 mln zł do 12,42 mln zł, co oznacza przyrost zadłużenia o około 10%. Kluczowym elementem tego wzrostu były zobowiązania długoterminowe, które osiągnęły poziom 12,4 mln zł, wskazując na zwiększone potrzeby finansowania inwestycji. Z danych analiz wynika również, że budżet gminy, mimo początkowej nadwyżki wynoszącej 2,89 mln zł, zakończył rok deficytem budżetowym w wysokości 4,88 mln zł. To pokazuje, że wydatki, w tym prawdopodobnie związane z realizacją zaplanowanych inwestycji, przewyższyły dochody w drugiej połowie roku.

Pomimo wspomnianego deficytu, wzrost wartości rzeczowych aktywów trwałych z 33,84 mln zł do 52,55 mln zł sugeruje, że środki finansowe zostały zainwestowane w infrastrukturę, co może przynieść długoterminowe korzyści dla gminy. Rozwój aktywów trwałych potwierdza zdolność gminy do realizacji dużych projektów inwestycyjnych. Ważne jest jednak, aby zachować ostrożność w zarządzaniu długiem, szczególnie w kontekście wzrastającego zadłużenia długoterminowego.

Gmina Międzybórz znajduje się w dobrej kondycji finansowej, jednak dane za 2023 rok wskazują na pewne wyzwania, takie jak wzrost zobowiązań oraz deficyt budżetowy. Mimo to gmina nadal posiada solidne podstawy do finansowania rozwoju, wynikające z efektywnego zarządzania aktywami trwałymi i możliwością reinwestowania w kluczowe obszary. Wzrost zadłużenia wymaga jednak szczególnej uwagi, aby nie ograniczyć elastyczności budżetowej w przyszłości. Dzięki konsekwentnym działaniom zmierzającym do poprawy struktury dochodów oraz kontrolowania wydatków, Międzybórz ma szansę na dalszy zrównoważony rozwój, wspierając przy tym jakość życia mieszkańców i przyciągając inwestorów zewnętrznych.

INWESTYCJE

Gmina Międzybórz w 2023 roku zrealizowała szereg ważnych inwestycji, mających na celu poprawę jakości życia mieszkańców oraz rozwój infrastruktury lokalnej. Inwestycje te obejmowały modernizację obiektów publicznych, poprawę efektywności energetycznej, ochronę środowiska oraz remonty dróg. Dzięki pozyskanym środkom z funduszy krajowych i unijnych, gmina skutecznie podniosła standardy lokalnych usług i obiektów.

W 2023 roku Gmina Międzybórz zakończyła szereg kluczowych inwestycji, mających na celu poprawę infrastruktury oraz podniesienie standardów energetycznych budynków użyteczności publicznej.

- **Modernizacja Sali Wiejskiej w Dzieśławicach:** Zakończono remont wnętrza budynku, ocieplenie dachu, elewację, odwodnienie terenu oraz budowę podjazdu i dojścia. Całkowity koszt wyniósł 260 000 zł, z czego 232 440,88 zł pochodziło z Rządowego Funduszu Inwestycji Lokalnych.
- **Termomodernizacja budynków przedszkola i szkoły podstawowej w Międzybórz:** Głęboka modernizacja energetyczna budynków obejmowała ocieplenie ścian, wymianę stolarki okiennej i drzwiowej, modernizację systemów grzewczych i instalacji elektrycznej, a także montaż paneli fotowoltaicznych. Wartość projektu wyniosła 14 645 592,63 zł, z czego 12 437 253,24 zł pochodziło z funduszy unijnych.
- **Wymiana stolarki okiennej w budynku Urzędu Miasta i Gminy:** W kwietniu 2023 roku zakończono wymianę nieszczelnych okien zgodnie z zaleceniami konserwatora zabytków. Koszt wyniósł 287 815,10 zł.
- **Budowa Punktu Selektywnej Zbiórki Odpadów Komunalnych:** Inwestycja o wartości 4 196 698,44 zł, dofinansowana kwotą 3 610 000 zł z programu Polski Ład, obejmowała budowę nowego obiektu oraz zakup śmieciarki i wyposażenia.
- **Remont dróg w Kraszowie i Bąkowie:** W ramach programu dróg dojazdowych do gruntów rolnych wyremontowano odcinki o długości 318 m w Bąkowie i 230 m w Kraszowie. Inwestycja była dofinansowana z budżetu Województwa Dolnośląskiego.

Inwestycje w infrastrukturę gminną, takie jak modernizacja dróg, rozwój sieci wodociągowej i kanalizacyjnej oraz nowoczesna oczyszczalnia ścieków, podnoszą jakość życia mieszkańców i zwiększają atrakcyjność gminy jako miejsca do zamieszkania i prowadzenia działalności gospodarczej. Władze gminy dbają o rozwój ekologiczny,

inwestując w odnawialne źródła energii oraz energooszczędne rozwiązania, takie jak instalacja lamp solarnych na terenach wiejskich.

Gmina Międzybórz dynamicznie się rozwija, co widać w skutecznych inwestycjach poprawiających jakość życia mieszkańców. Dalsze projekty w infrastrukturze i efektywności energetycznej mogą zwiększyć atrakcyjność gminy jako miejsca do życia i inwestowania. W dłuższej perspektywie zrównoważony rozwój przyciągnie nowych mieszkańców i inwestycje, wspierając lokalną społeczność.

TURYSTYKA

Gmina Międzybórz to obszar o wysokich walorach przyrodniczo-krajobrazowych, doskonale predysponowany do rozwoju turystyki. Malownicze położenie na skraju Wzgórz Twardogórskich, z ich licznymi pagórkami i obniżeniami, sprawia, że okolice Międzyborza przyciągają miłośników natury oraz aktywnego wypoczynku. Najwyższym wzniesieniem w tym regionie jest Wzgórze „Zbójnik” (272 m n.p.m.), znajdujące się w miejscowości Ose, przysiółku Górzycy. Z okolicznych wzgórz roztaczają się piękne widoki na miasto Międzybórz, położone w obniżeniu terenowym, co czyni je idealnym punktem widokowym.

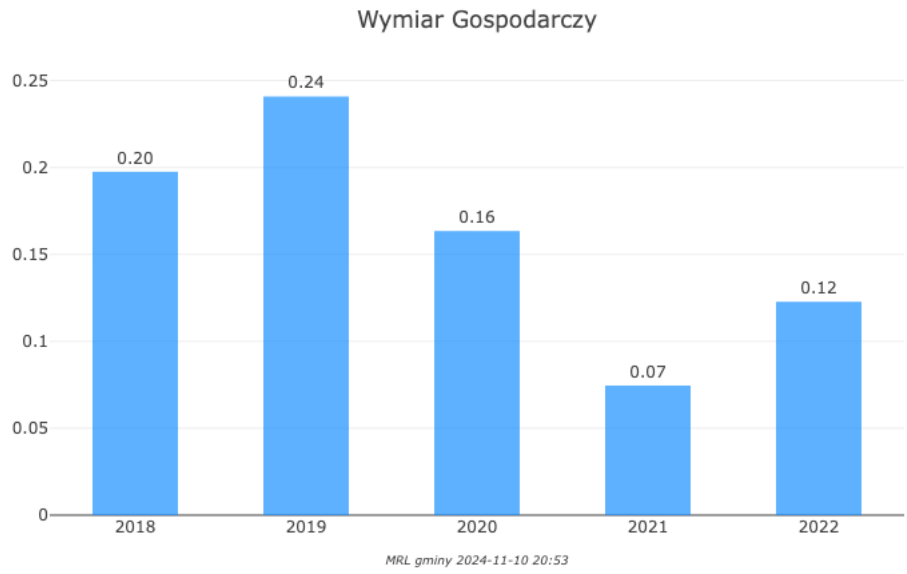
Dominującym walorem wypoczynkowym gminy są rozległe obszary leśne, które wchodzi w skład kompleksu promocyjnego „Lasy Rychtałskie”. Tereny te są znane nie tylko zbieraczom grzybów i jagód, ale także myśliwym. Interesującym elementem przyrody jest również „diabelski kamień”, gład narzutowy, z którym związana jest lokalna legenda. Gmina Międzybórz wyróżnia się także dogodnym położeniem komunikacyjnym, przy drodze krajowej nr 25, co sprawia, że znajduje się w niewielkiej odległości od dużych aglomeracji miejskich, takich jak Wrocław, Kalisz, Ostrów Wielkopolski i Oleśnica. To idealne miejsce na weekendowe wypadki oraz dłuższe pobyty w bliskim kontakcie z naturą.

Przez Gminę Międzybórz prowadzą różnorodne trasy turystyczne. Jedną z nich jest trasa Krotoszyn – Odolanów – Sośnie – Międzybórz - Antonin, która łączy wiele malowniczych miejsc. Dodatkowo, przez miejscowość Niwki Książęce biegnie szlak rowerowy Sośnie - Kobyła Góra. Planuje się również wyznaczenie nowych tras rowerowych, które umożliwią odkrywanie uroków gminy. Proponowane przez gminę trasy to:

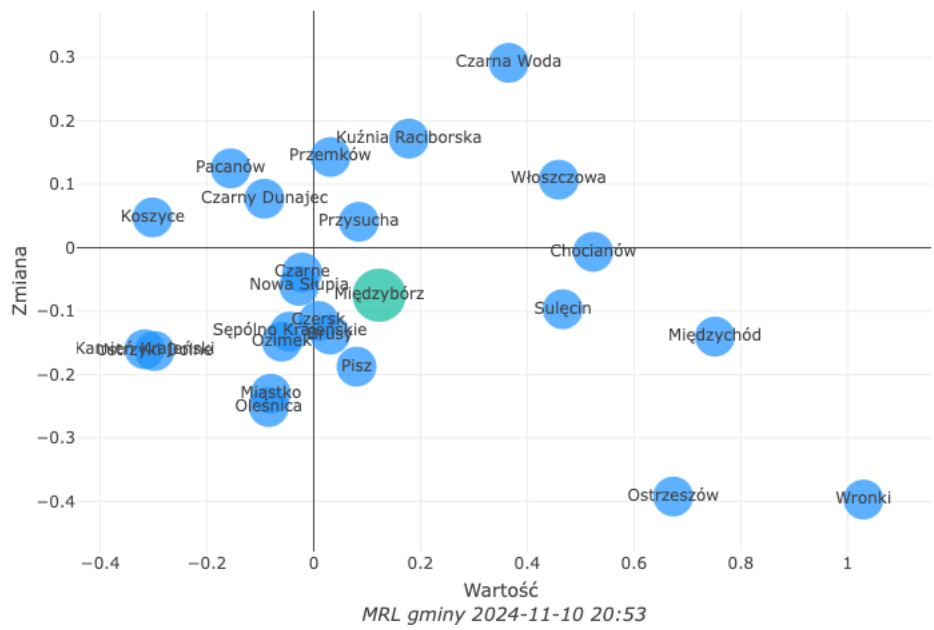
1. Międzybórz – Ose – Wydzierano – Bukowina Sycowska – Kamień – Klonów – Międzybórz
2. Międzybórz – Dęby – Kraszów – Komorów – Działawice – Hałdrychowice – Kraszów – Międzybórz
3. Trasa biegnąca dawną granicą polsko-niemiecką: Międzybórz – Granów – Pawłów – Kąty Śląskie – Niwki Kraszowskie – Niwki Książęce – Rybin – Osowiec – Ligota Rybińska – Kraszów – Międzybórz

Gmina Międzybórz, dzięki malowniczym krajobrazom i bogatym zasobom przyrodniczym, ma duży potencjał turystyczny, zwłaszcza w ekoturystyce i aktywnym wypoczynku. Rozległe tereny leśne i różnorodne trasy turystyczne przyciągają miłośników natury i weekendowych podróżników.

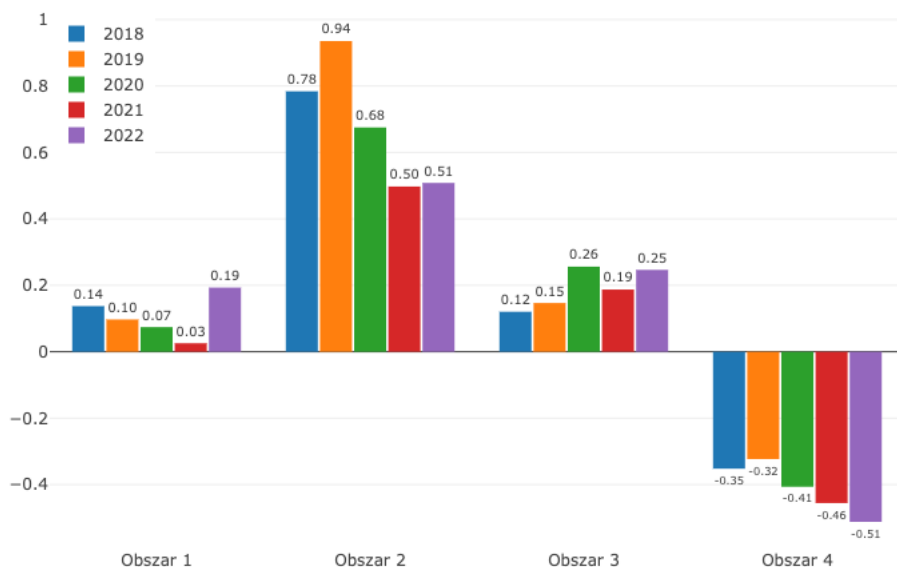
W przyszłości warto rozwijać infrastruktury, takie jak nowe trasy rowerowe i punkty informacji turystycznej, co zwiększy atrakcyjność regionu i przyciągnie więcej odwiedzających, wspierając lokalną gospodarkę.



Rysunek 10 Wskaźnik rozwoju gminy Międzybórz - wymiar gospodarczy



Rysunek 11 Pozycja gminy Międzybórz w grupie porównawczej - wymiar gospodarczy



MRL gminy 2024-11-10 20:54

Rysunek 12 Wskaźnik rozwoju w latach (obszary) - wymiar gospodarczy



MRL gminy 2024-11-10 20:54

Rysunek 13 Wskaźnik rozwoju w obszarach na początku i końcu badanego okresu - wymiar gospodarczy

Analiza SWOT gminy Międzybórz

MOCNE STRONY (STRENGTHS)

Sfera społeczna

- **Stabilność demograficzna:** Gmina Międzybórz utrzymuje stabilną liczbę ludności, co wyróżnia ją na tle innych małych gmin borykających się z problemem depopulacji. Niska migracja pozwala na zachowanie spójności społecznej i sprzyja długoterminowemu rozwojowi lokalnej społeczności.
- **Silne więzi lokalne:** Mieszkańcy gminy są zintegrowani poprzez bogatą ofertę kulturalną oraz sportową. Aktywność Miejsko-Gminnego Ośrodka Kultury oraz lokalnych klubów sportowych, jak „ZENIT Międzybórz”, sprzyja integracji społecznej oraz wspiera aktywność fizyczną.

- **Wysokiej jakości edukacja:** Szkoły i przedszkole w gminie oferują solidne fundamenty edukacyjne, a wysoko wykwalifikowana kadra pedagogiczna zapewnia odpowiedni poziom nauczania, co sprzyja rozwojowi dzieci i młodzieży.

Sfera gospodarcza

- **Stabilna sytuacja finansowa gminy:** Gmina generuje nadwyżki finansowe, co umożliwia realizację kluczowych inwestycji infrastrukturalnych i społecznych. Dobra kondycja finansowa zwiększa atrakcyjność Międzyborza dla inwestorów i umożliwia podniesienie jakości życia mieszkańców.
- **Względnie zróżnicowana gospodarka lokalna:** Małe i średnie przedsiębiorstwa funkcjonujące w sektorach takich jak handel, budownictwo i przetwórstwo przemysłowe tworzą stabilny rynek pracy oraz przyczyniają się do wzrostu gospodarczego.
- **Wzrost atrakcyjności turystycznej:** Walory przyrodnicze i krajobrazowe gminy, w tym dostępność rozległych terenów leśnych, wspierają rozwój turystyki. Infrastruktura turystyczna (trasy rowerowe, obszary chronione) przyciąga turystów i sprzyja rozwojowi gospodarki lokalnej.

Sfera środowiskowo-przestrzenna

- **Bogate zasoby przyrodnicze:** Gmina jest położona na terenie malowniczych Wzgórz Twardogórskich oraz w dolinie Baryczy, a połowę jej obszaru pokrywają lasy. Takie uwarunkowania sprzyjają rozwojowi turystyki ekologicznej i rekreacyjnej.
- **Zrównoważony rozwój infrastruktury:** Międzybórz inwestuje w infrastrukturę proekologiczną, w tym w lampy solarne oraz modernizację oczyszczalni ścieków. To wzmacnia pozytywny wizerunek gminy i przyczynia się do ochrony środowiska.
- **Rozwinięta infrastruktura komunikacyjna:** Bliskość głównych tras (droga krajowa nr 25) zapewnia dogodny dostęp do większych ośrodków miejskich oraz ułatwia logistykę i transport, co sprzyja rozwojowi gospodarczemu i zwiększa dostępność dla turystów.

SŁABE STRONY (WEAKNESSES)

Sfera społeczna

- **Starzenie się populacji:** Zerowy przyrost naturalny oraz zwiększający się udział osób starszych w populacji gminy stawiają wyzwania w zakresie dostosowania usług opieki zdrowotnej i socjalnej do potrzeb starzejącego się społeczeństwa.
- **Ograniczone zasoby kadrowe w edukacji:** Choć kadra nauczycielska jest wysoko wykwalifikowana, ograniczone zasoby mogą wpłynąć na dostępność dodatkowych programów edukacyjnych i zajęć, co może obniżyć konkurencyjność edukacji w stosunku do większych miast.
- **Mniejszy poziom rozwoju w zakresie usług społecznych:** Ograniczone zaplecze dla usług społecznych skierowanych do grup starszych oraz rodzin może wpływać na jakość życia i spowalniać przyciąganie nowych mieszkańców.

Sfera gospodarcza

- **Brak dużych przedsiębiorstw i przemysłu:** Gospodarka gminy opiera się głównie na mikroprzedsiębiorstwach, co ogranicza potencjał tworzenia nowych miejsc pracy i zmniejsza atrakcyjność Międzyborza dla młodych ludzi poszukujących możliwości zawodowych.
- **Wysoki poziom długotrwałego bezrobocia:** Choć poziom bezrobocia nie jest wysoki, długotrwałe bezrobocie i bezrobocie wśród młodych pozostają wyzwaniem, co może ograniczać rozwój lokalnego rynku pracy.
- **Zależność od sektora handlowo-usługowego:** Gmina opiera się głównie na sektorze handlu i usług, co może stanowić problem w sytuacji zmieniających się trendów gospodarczych i mniejszych możliwości rozwoju innych sektorów.

Sfera środowiskowo-przestrzenna

- **Problemy z jakością infrastruktury wodno-kanalizacyjnej:** Sieć wodociągowa i kanalizacyjna wymaga dalszych modernizacji, zwłaszcza w zakresie przepompowni ścieków, co obniża efektywność gospodarki wodno-ściekowej i zwiększa ryzyko awarii.
- **Ograniczone zasoby surowcowe:** Gmina posiada niewielkie zasoby surowców naturalnych, co ogranicza możliwości rozwoju przemysłu i może wpłynąć na gospodarcze możliwości regionu.
- **Niska gęstość zaludnienia:** Rozległy teren przy niewielkiej liczbie mieszkańców może utrudniać efektywne zarządzanie przestrzenią i wpływać na koszty utrzymania infrastruktury.

SŁABE STRONY (OPPORTUNITIES)

Sfera społeczna

- **Możliwość rozwinięcia oferty prorodzinnej:** Inwestycje w programy wspierające rodziny oraz młodych mieszkańców mogą pomóc w przeciwdziałaniu negatywnym trendom demograficznym, a także przyczynić się do stabilizacji społecznej.
- **Wsparcie dla organizacji lokalnych i NGO:** Wzmocnienie współpracy z organizacjami pozarządowymi może wzbogacić ofertę kulturalną i rekreacyjną, co poprawi jakość życia mieszkańców.
- **Programy edukacyjne i wsparcie dla seniorów:** Programy edukacyjne dla dorosłych oraz zajęcia aktywizujące dla seniorów mogą poprawić jakość życia starszych mieszkańców i promować integrację międzypokoleniową.

Sfera gospodarcza

- **Rozwój sektora turystycznego:** Malownicze krajobrazy i zasoby naturalne Międzyborza stwarzają możliwość rozwoju turystyki, szczególnie ekoturystyki i turystyki aktywnej, co może wspierać lokalną gospodarkę i tworzyć nowe miejsca pracy.
- **Wsparcie dla rozwoju małych przedsiębiorstw:** Programy wspierające mikroprzedsiębiorstwa oraz współpraca z inwestorami mogą przyczynić się do wzrostu zatrudnienia oraz do większej stabilizacji gospodarczej.
- **Możliwość rozwoju sektora nieruchomości:** Rosnące zainteresowanie obsługą rynku nieruchomości daje możliwość przyciągnięcia inwestorów, co może wspierać rozwój infrastruktury oraz poprawiać warunki mieszkaniowe.

Sfera środowiskowo-przestrzenna

- **Wykorzystanie potencjału obszarów leśnych i chronionych:** Gmina posiada rozległe tereny leśne oraz chronione, co można wykorzystać w działaniach związanych z rozwojem turystyki przyrodniczej i edukacji ekologicznej.
- **Dalsza modernizacja infrastruktury proekologicznej:** Rozwój projektów związanych z energią odnawialną, w tym fotowoltaiką, może zwiększyć atrakcyjność regionu jako ekologicznego miejsca zamieszkania i prowadzenia działalności gospodarczej.
- **Rozwój komunikacji lokalnej:** Inwestycje w rozbudowę dróg i połączeń autobusowych mogą zwiększyć mobilność mieszkańców i sprzyjać rozwojowi transportu publicznego, poprawiając dostęp do pracy oraz szkół.

SŁABE STRONY (THREATS)

Sfera społeczna

- **Wzrost kosztów związanych ze starzeniem się społeczeństwa:** Zwiększająca się liczba osób starszych może prowadzić do wzrostu kosztów opieki zdrowotnej i socjalnej, co w dłuższym okresie może obciążać budżet gminy.
- **Potencjalny odpływ młodych mieszkańców:** Brak możliwości rozwoju zawodowego i atrakcyjnych miejsc pracy może prowadzić do migracji młodych ludzi do większych miast, co negatywnie wpłynie na strukturę demograficzną gminy.
- **Zmniejszenie aktywności społecznej:** Starzenie się populacji i ograniczone możliwości aktywizacji młodszych grup mogą wpłynąć na spadek aktywności społecznej oraz zróżnicowania oferty kulturalnej.

Sfera gospodarcza

- **Brak dużych inwestorów:** Zależność od małych firm i brak dużych zakładów przemysłowych mogą ograniczać potencjał rozwoju gospodarczego i stabilność rynku pracy.
- **Wzrost kosztów życia:** Rosnące koszty życia, w tym inflacja, mogą wpłynąć na pogorszenie warunków bytowych mieszkańców, co wpłynie na ich decyzje dotyczące miejsca zamieszkania.
- **Ryzyko spowolnienia turystyki:** Zmiany klimatyczne, a także ogólne spowolnienie gospodarki mogą wpływać na liczbę turystów, co odbiłoby się na dochodach sektora turystycznego i przychodach gminy.

Sfera środowiskowo-przestrzenna

- **Degradacja środowiska naturalnego:** Zmiany klimatyczne oraz presja turystyczna mogą prowadzić do degradacji zasobów przyrodniczych, co zagrazi potencjałowi ekoturystycznemu gminy.
- **Niskie zasoby wodne i problemy z infrastrukturą wodociągową:** Niedobór wody oraz konieczność modernizacji sieci wodno-kanalizacyjnej mogą stanowić wyzwanie dla dostaw wody i wpływać na jakość życia mieszkańców.
- **Zwiększenie presji urbanizacyjnej:** Rozwój rynku nieruchomości może prowadzić do niekontrolowanej urbanizacji i negatywnie wpłynąć na harmonijny rozwój przestrzeni oraz jakość środowiska.

Analiza SWOT wskazuje, że Gmina Międzybórz ma znaczący potencjał rozwojowy, zwłaszcza w sektorze turystycznym, dzięki walorom przyrodniczym i stabilnej sytuacji finansowej. Główne wyzwania koncentrują się wokół starzenia się społeczeństwa, ograniczonego rozwoju sektora gospodarczego oraz konieczności modernizacji infrastruktury technicznej. Przemysłana strategia, wykorzystująca atuty gminy oraz zarządzająca wyzwaniami, może przyczynić się do jej zrównoważonego rozwoju, zwiększenia atrakcyjności życia w regionie i podniesienia konkurencyjności Międzyborza w dłuższej perspektywie.

Analiza PESTEL gminy Międzybórz

Analiza PESTEL Gminy Międzybórz pozwala na kompleksowe spojrzenie na otoczenie makroekonomiczne, w którym funkcjonuje gmina, oraz na identyfikację czynników wpływających na jej rozwój. Niniejsza analiza przedstawia szczegółowe aspekty i kierunki rozwoju Międzyborza w świetle czynników politycznych, ekonomicznych, społecznych, technologicznych, środowiskowych oraz prawnych.

CZYNNIKI POLITYCZNE (POLITICAL)

- **Stabilność lokalnych władz** i ich inicjatywa inwestycyjna sprzyjają pozytywnemu postrzeganiu gminy. Konsekwentna polityka modernizacji oraz dbałość o sprawne pozyskiwanie funduszy zewnętrznych wspierają rozwój społeczny i gospodarczy.
- **Proekologiczna polityka:** Lokalne władze podejmują działania na rzecz ochrony środowiska, inwestując w odnawialne źródła energii, co przyczynia się do poprawy jakości powietrza oraz podkreśla zrównoważony rozwój regionu.

- **Współpraca międzysektorowa:** Przykładem jest efektywna współpraca z instytucjami krajowymi i unijnymi, co zwiększa zdolność gminy do rozwoju infrastruktury społecznej i gospodarczej, w tym edukacji oraz wsparcia usług zdrowotnych dla starzejącej się populacji.

CZYNNIKI EKONOMICZNE (ECONOMIC)

- **Różnorodność gospodarki lokalnej:** Dominują małe przedsiębiorstwa, szczególnie w sektorze handlu, budownictwa i przetwórstwa przemysłowego, co sprzyja stabilności rynku pracy. Niemniej potrzebne są większe inwestycje, które stworzyłyby miejsca pracy dla młodszych pokoleń.
- **Turystyka i rozwój terenów leśnych:** Lokalizacja gminy oraz jej walory przyrodnicze wspierają rozwój turystyki, co stwarza dodatkowe możliwości dochodowe dla lokalnej społeczności.
- **Sytuacja finansowa:** Stabilna kondycja budżetu i zdolność do generowania nadwyżek umożliwiają dalszy rozwój infrastruktury oraz projekty proekologiczne, co podnosi jakość życia mieszkańców i zwiększa atrakcyjność gminy jako miejsca do inwestycji.

CZYNNIKI SPOŁECZNE (SOCIAL)

- **Starzenie się społeczeństwa i niski przyrost naturalny** są wyzwaniami, które mogą w przyszłości wpływać na rynek pracy oraz wymagać dostosowania infrastruktury usługowej do potrzeb seniorów.
- **Aktywność kulturalna i społeczna:** Bogata oferta kulturalna oraz inicjatywy sportowe wspierają integrację społeczności i sprzyjają prowadzeniu aktywnego trybu życia. Lokalna infrastruktura, w tym Miejsko-Gminny Ośrodek Kultury, odpowiada na potrzeby różnych grup wiekowych.

CZYNNIKI TECHNOLOGICZNE (TECHNOLOGICAL)

- **Nowoczesna infrastruktura techniczna:** Międzybórz realizuje inwestycje wodno-kanalizacyjne oraz energetyczne, poprawiając dostępność usług i podnosząc standard życia. W szczególności modernizacja oczyszczalni ścieków i sieci wodociągowej wpływa na jakość środowiska i zdrowie mieszkańców.
- **Zrównoważona efektywność energetyczna:** Inwestycje w oświetlenie hybrydowe i fotowoltaikę wskazują na wysoki poziom wdrażania ekologicznych rozwiązań, przyczyniając się do zmniejszenia emisji i kosztów energetycznych.
- **Dostęp do komunikacji cyfrowej:** W gminie aktywnie rozwija się infrastruktura cyfrowa (np. dostęp do Internetu w bibliotekach i instytucjach), co wspiera edukację oraz wzmacnia konkurencyjność młodszych mieszkańców na rynku pracy.

CZYNNIKI ŚRODOWISKOWE (ENVIRONMENTAL)

- **Duże zalesienie i obszary chronione** sprzyjają rozwojowi turystyki ekologicznej i rekreacyjnej. Gmina znajduje się na obszarach cennych przyrodniczo, co przyciąga turystów i buduje świadomość ekologiczną wśród mieszkańców.
- **Rozwój ekoturystyki:** Międzybórz oferuje szereg tras turystycznych, w tym rowerowych, co sprzyja rozwojowi sektora turystycznego i wzbogaca ofertę rekreacyjną.
- **Działania proekologiczne:** Gmina inwestuje w energię odnawialną, modernizację oczyszczalni oraz ochronę cennych zasobów wodnych. Takie działania są odpowiedzią na współczesne wyzwania środowiskowe i przyczyniają się do poprawy jakości życia oraz ochrony dziedzictwa naturalnego.

CZYNNIKI PRAWNE (LEGAL)

- **Skuteczne zarządzanie funduszami publicznymi** pozwala na realizację kluczowych projektów rozwojowych, które poprawiają jakość infrastruktury. Gmina działa zgodnie z regulacjami, co zwiększa wiarygodność w oczach inwestorów oraz mieszkańców.
- **Dostosowanie do przepisów ochrony środowiska:** Gmina Międzybórz prowadzi działania zgodne z regulacjami ekologicznymi, co przyczynia się do ochrony bioróżnorodności oraz zrównoważonego zarządzania zasobami.

Analiza PESTEL Gminy Międzybórz ukazuje wieloaspektowy obraz gminy, podkreślając jej potencjał rozwojowy oraz wyzwania, z którymi musi się zmierzyć. Zaletą Międzyborza jest zróżnicowana i stabilna gospodarka lokalna, wspierana przez mikroprzedsiębiorstwa oraz skutecznie zarządzane finanse publiczne, które umożliwiają realizację licznych inwestycji. Inwestycje te obejmują szeroki zakres projektów, od infrastruktury drogowej po proekologiczne modernizacje, co zwiększa atrakcyjność gminy i podnosi komfort życia mieszkańców.

Istotnym wyzwaniem pozostaje jednak starzenie się populacji oraz niski przyrost naturalny, które mogą w przyszłości wpłynąć na zapotrzebowanie na usługi opieki zdrowotnej i socjalnej. Międzybórz, mimo tych wyzwań, wyróżnia się stabilną liczebnością mieszkańców i niskim poziomem migracji. Stabilność demograficzna i atrakcyjność życia w gminie są istotnymi atutami, które wspierają długofalowy rozwój społeczny i gospodarczy. W kontekście dynamicznie rozwijającej się turystyki, lokalne władze mogą jeszcze bardziej zintegrować rozwój ekoturystyki z ochroną zasobów naturalnych, co przyciągnie nowych odwiedzających i sprzyjać będzie zrównoważonemu rozwojowi.

Podsumowując, Gmina Międzybórz stoi przed szansą dalszego rozwoju, jeśli utrzyma dotychczasową strategię, kładąc nacisk na działania prorodzinne, wsparcie przedsiębiorczości oraz ochronę środowiska. Skuteczne inwestycje, zarządzanie finansami i proekologiczna polityka mogą stanowić fundament rozwoju, wspierając jednocześnie harmonijny rozwój gospodarki i życia społecznego.

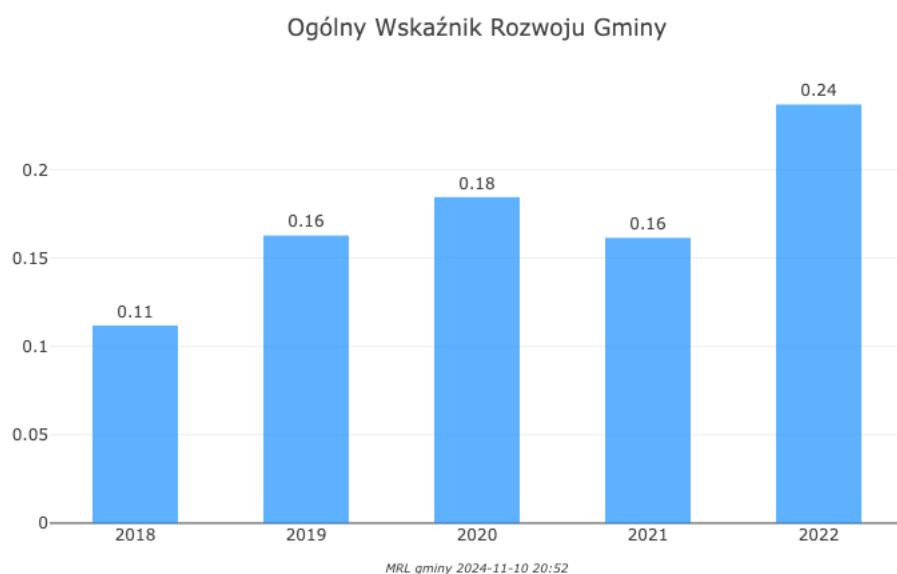
Wnioski z diagnozy społecznej, gospodarczej i przestrzennej gminy Międzybórz

Gmina Międzybórz, dzięki swojemu korzystnemu położeniu oraz zróżnicowanemu środowisku naturalnemu, posiada znaczący potencjał rozwojowy, który może zostać wykorzystany na różnych płaszczyznach. Z jednej strony, malowniczy krajobraz, liczne lasy i bliskość większych ośrodków miejskich sprzyjają rozwojowi turystyki, handlu i inwestycji, a także przyciągają osoby szukające miejsca na osiedlenie się. Z drugiej strony, gmina staje przed wyzwaniami związanymi z demografią, w szczególności starzeniem się społeczeństwa i brakiem naturalnego przyrostu ludności, co może negatywnie wpłynąć na lokalny rynek pracy i system usług publicznych w przyszłości. Pod względem gospodarczym, Międzybórz charakteryzuje się dużym udziałem mikroprzedsiębiorstw oraz rozwiniętym sektorem handlu i budownictwa, co sprzyja lokalnej stabilności gospodarczej. Brak większych przedsiębiorstw i przemysłu wskazuje jednak na potrzebę wsparcia małych firm oraz zachęcenia inwestorów do lokowania większych zakładów, które mogą zapewnić nowe miejsca pracy. Ważnym aspektem są również dobrze rozwinięte inwestycje w infrastrukturę, szczególnie w zakresie modernizacji obiektów publicznych, energetyki oraz sieci wodno-kanalizacyjnej. Dzięki temu gmina staje się coraz bardziej atrakcyjna jako miejsce do życia, a jednocześnie spełnia wymagania współczesnych standardów ekologicznych i energetycznych.

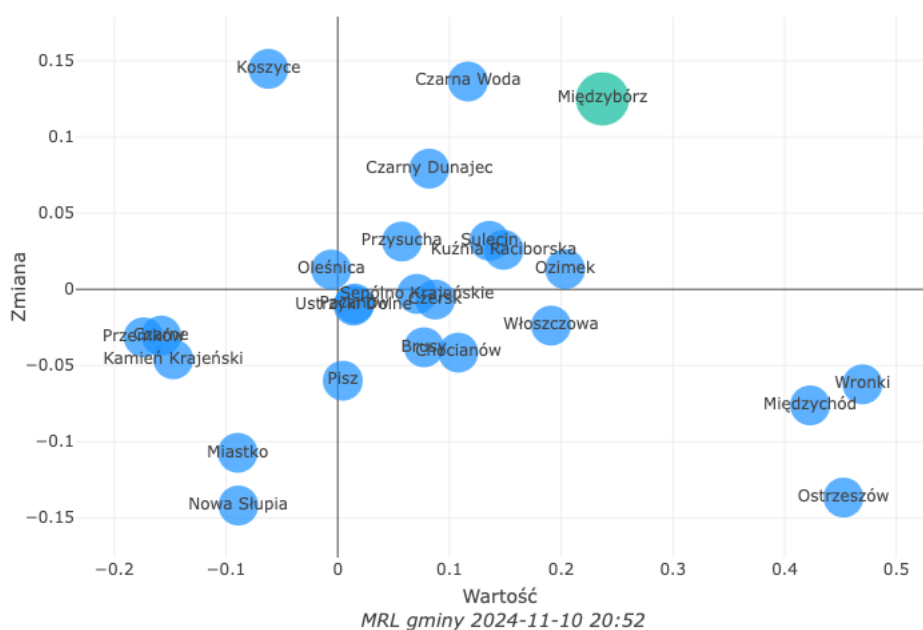
Mimo stabilnej sytuacji demograficznej na przestrzeni ostatnich lat, starzenie się populacji oraz zerowy przyrost naturalny wskazują na potrzebę podjęcia działań prorodzinnych, które mogłyby zachęcić młode osoby do pozostania w gminie lub osiedlania się tutaj. Ważnym elementem jest też rozwój infrastruktury wspierającej opiekę nad osobami starszymi, co będzie kluczowe w nadchodzących latach. Stabilność migracyjna wskazuje, że gmina nie doświadcza masowych odpływów ludności, co daje solidne podstawy do dalszego wzmocnienia lokalnej społeczności.

Atutem gminy jest jej bogate dziedzictwo kulturowe oraz aktywność lokalnej społeczności w zakresie sportu i rekreacji. Kultura i sport odgrywają istotną rolę w integracji mieszkańców oraz w promowaniu aktywnego trybu życia, co wpływa na jakość życia i zdrowie lokalnej społeczności.

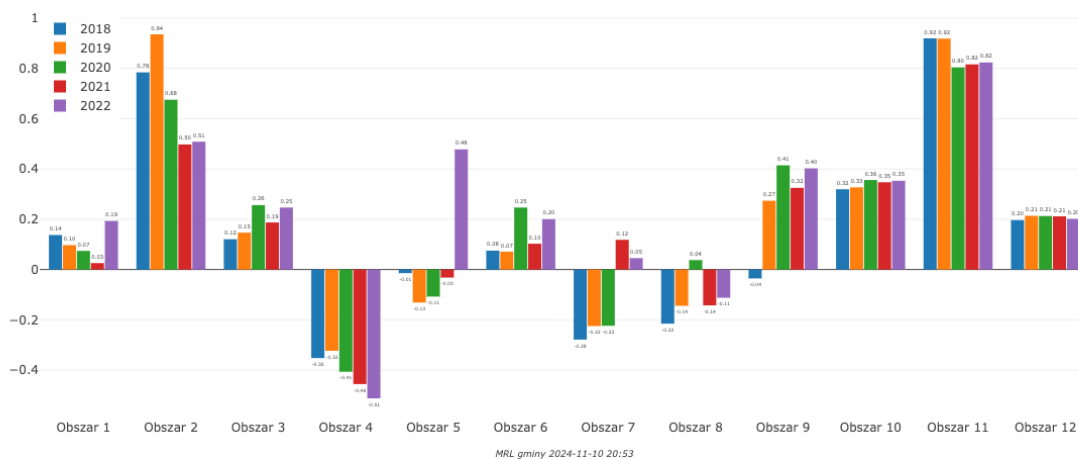
Podsumowując, Gmina Międzybórz ma przed sobą perspektywy rozwoju, jednak musi zmierzyć się z pewnymi wyzwaniami, które wymagają zaangażowania i długofalowej strategii. Kluczowe będzie inwestowanie w młodsze pokolenia, rozwój gospodarczy i turystyczny oraz zapewnienie odpowiedniej opieki i usług dla starzejącej się populacji. Dobre zarządzanie infrastrukturą i kontynuacja polityki inwestycyjnej pozwolą gminie na dalszy, zrównoważony rozwój, który przyniesie korzyści zarówno mieszkańcom, jak i potencjalnym inwestorom oraz turystom.



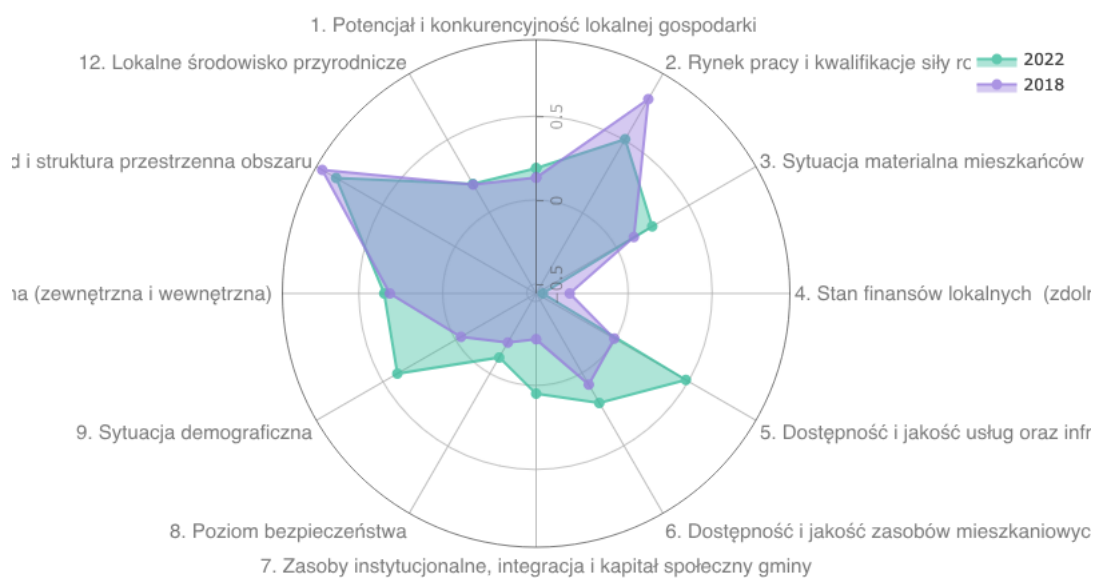
Rysunek 14 Ogólny wskaźnik rozwoju gminy Międzybórz



Rysunek 15 Pozycja gminy Międzybórz w grupie porównawczej



Rysunek 16 Ogólny wskaźnik rozwoju w latach (obszary)



Rysunek 17 Ogólny wskaźnik rozwoju w obszarach na początku i końcu badanego okresu

SPIS RYSUNKÓW

Rysunek 1 Wskaźnik rozwoju gminy Międzybórz - wymiar środowiskowy.....	8
Rysunek 2 Pozycja gminy Międzybórz w grupie porównawczej – wymiar środowiskowy.....	8
Rysunek 3 Wskaźnik rozwoju w latach (obszary) - wymiar środowiskowy	9
Rysunek 4 Wskaźnik rozwoju w obszarach na początku i końcu badanego okresu - wymiar środowiskowy	9
Rysunek 5 Ludność gminy Międzybórz według przedziału wiekowego w latach 2020-2023	10
Rysunek 6 Wskaźnik rozwoju gminy Międzybórz - wymiar społeczny.....	15
Rysunek 7 Pozycja gminy Międzybórz w grupie porównawczej - wymiar społeczny.....	15
Rysunek 8 Wskaźnik rozwoju w latach (obszary) - wymiar społeczny	16
Rysunek 9 Wskaźnik rozwoju w obszarach na początku i końcu badanego okresu - wymiar społeczny	16
Rysunek 10 Wskaźnik rozwoju gminy Międzybórz - wymiar gospodarczy.....	21
Rysunek 11 Pozycja gminy Międzybórz w grupie porównawczej - wymiar gospodarczy	21
Rysunek 12 Wskaźnik rozwoju w latach (obszary) - wymiar gospodarczy	22
Rysunek 13 Wskaźnik rozwoju w obszarach na początku i końcu badanego okresu - wymiar gospodarczy.....	22
Rysunek 14 Ogólny wskaźnik rozwoju gminy Międzybórz	28
Rysunek 15 Pozycja gminy Międzybórz w grupie porównawczej	28
Rysunek 16 Ogólny wskaźnik rozwoju w latach (obszary)	29
Rysunek 17 Ogólny wskaźnik rozwoju w obszarach na początku i końcu badanego okresu	29

SPIS TABEL

Tabela 1 Zestawienie miejscowości wchodzących w skład gminy Międzybórz i ich powierzchni.....	4
---	---